

L'ETUDE DE PROVENCE

M^{es} Christian RIBIERE - Marielle TULOUP-PASCAL
Commissaires-Priseurs

HÔTEL DES VENTES DU PALAIS

25-27 rue Breteuil - 13006 MARSEILLE

Tél. : 04 96 110 110 - Fax : 04 96 110 111

Site Internet : www.etudedeprovence.com

Email : etudedeprovence@mageos.com

VENTE AUX ENCHÈRES PUBLIQUES

Samedi 28 octobre 2000

à 14 heures 30

MARINE & VOYAGE

Experts

Franck MARCELIN

7, rue Jaubert
13100 AIX en PROVENCE
Tél./Fax : 04 42 23 17 38
galerie.franck.marcelin@wanadoo.fr

Bruno PETITCOLLOT

11, rue Lalande
75014 PARIS
Tél. : 01 43 35 03 06 - Fax : 01 43 35
10 23 petitcollot@expertises.com

Expositions publiques :

Vendredi 27 octobre de 10 h. à 19 h.

Samedi 28 octobre de 10 h. à 12 h.

GRAVURES - LITHOS - PEINTURES

1. **PAQUEBOT NORMANDIE.**
Six feuillets de cartes postales et photographies du paquebot. 120/150
2. **PAQUEBOT FRANCE.**
Menu de dîner de gala : vue du Château de Saint Germain en Laye. 120/150
3. **PAQUEBOT NORMANDIE.**
Ouvrage de présentation de la Compagnie. Editions de l'Atlantique. 250/300
4. **PAQUEBOT NORMANDIE.**
Plaquette de présentation des emménagements 3^e classe du paquebot. Illustrations de Jean AUVIGNE. 250/300
5. **PAQUEBOT NORMANDIE.**
Vingt cartes postales du paquebot ou de ses aménagements. Edition Bloc Frères à Bordeaux. 250/300
6. **PAQUEBOT ILE DE FRANCE.**
Plaquette de présentation avec les ports du Havre et de New York. Photographies et dessins de Bertrand ARNOUX. Editions de l'Atlantique, 1934. 250/300
7. **PAQUEBOT ILE DE FRANCE.**
Plaquette de présentation. Couverture verte. Editions de l'Atlantique. 250/300
8. **PAQUEBOT ILE DE FRANCE.**
Plaquette de présentation. Couverture rose. Editions de l'Atlantique. 250/300
9. **PAQUEBOT ILE DE FRANCE.**
Présentation de la refonte du paquebot. Editions de l'Atlantique, 1947. 250/300
10. **PAQUEBOT NORMANDIE.**
M. VOX. Coupe longitudinale dépliant. Edition de l'Atlantique. 400/500
11. **PAQUEBOT NORMANDIE.**
Albert SEBILLE. Coupe longitudinale. 600/800
12. **PAQUEBOT FRANCE.**
Éclaté par Michel LEZLA. 1961. 500/700
13. **C.D. FOUQUERAY.**
"Scène de quai".
Lithographie en couleur. 29 x 20 cm. 1 100/1 200
14. **MARIN-MARIE (1901-1987).**
Peintre officiel de la Marine.
"Voilier par temps calme".
Lithographie encadrée. Vers 1940. 42 x 52 cm. 1 300/1 500
15. **GEORGES FOUILLÉ (1909-1994).**
Peintre officiel de la Marine.
"Côte en mer".
Sérigraphie signée en bas à gauche. 47 x 33 cm. 800/1 000
16. **GEORGES FOUILLÉ.**
"Yachts en course".
Sérigraphie signée en bas à gauche (faisant paire avec le n° précédent). 47 x 33 cm. 800/1 000

- 17. GRANDE CARTE** murale représentant la mappemonde. Dressée par Victor Clerot géographe à Paris. Carte entoillée et verni de l'époque. Etiquette du catalogue et explications au dos.
95 x 134 cm.
Epoque XIX^e. 1 000/1 200
- 18. CARTE** générale de toutes les parties connues de la surface de la Terre. Par M. Bonne Ingénieur hydrographe de la Marine. Belle cartographie avec découpage latitude – longitude. Gravure sur cuivre avec rehauts d'aquarelle.
23 x 34 cm.
2^e moitié du XVIII^e. 1 500/1 800
- 19. CARTE** des environs de Marseille et de son territoire. Par Nicolas De Fer. Paris 1708. Gravure sur cuivre avec rehauts d'aquarelle de l'époque. Titre, date et échelle de une lieue de Provence dans le cartouche.
Dim au cuivre : 24 x 34 cm.
Epoque 1^{re} moitié du XVIII^e.
Un exemplaire similaire dans les collections des archives communales.
1 500/2 000
- 20. MAPPEMONDE** ou description du globe terrestre. Par Robert De Vaugondy, géographe ordinaire du Roy. Datée 1748. Gravure sur cuivre avec rehauts d'aquarelle. A noter les erreurs géographiques de l'époque (Nord des USA, Australie etc.).
Dim au cuivre : 16 x 30 cm.
Epoque XVIII^e. 1 500/1 800
- 21. DELAMARCHE.**
Tableau analytique des différentes positions de la sphère. Gravure sur cuivre représentant les globes terrestre et celeste, le planétaire et la sphère armillaire.
Début du XIX^e.
54 x 68 cm. 2 000/2 500
- 22. CARTE** de la Corse. Par Lattré rue St Jacques avec privilège du Roy à Paris. Datée 1783. Gravure sur cuivre avec rehauts d'aquarelle. Cartouche et différentes échelles.
Epoque XVIII^e siècle.
Dim au cuivre : 45 x 30 cm.
Carte reproduite dans Cervoni n° 114. 3 500/4 000

Voir reproduction ci-dessous



19

Voir reproduc-



22

23. **RARE CARTE** de la Corse.
Première édition par Coronelli.
Dédiée dans un cartouche au
Cardinal Carpegna.

Venise 1692. Gravure sur cuivre.
60 x 45 cm.

Vincenzo Coronelli (1650-1718)
géographe et constructeur de
globes. Travailla à Paris à la fabri-
cation des célèbres globes pour
Louis XIV.

Il fonda en 1680 la première
Société géographique.

Carte reproduite dans Cervoni
n°42,2. 8 000/10 000

Voir reproduction ci-contre

24. **EXCEPTIONNEL PLAN MANUSCRIT**
de la Citadelle de Marseille mon-
trant le port avec galères et vais-
seaux, la commanderie et le réduit
de St Jean, l'église St Victor, l'in-
firmerie ainsi que la citadelle
construite.

Par Louis Nicolas De Clerville
commissaire général des fortifica-
tions de France et achevée après
1660.

Echelle de 50 toises. Plume, lavis
et aquarelle sur papier.

53 x 75 cm.

2^e moitié du XVII^e.

Au dos, sur le carton, ancienne
expertise de Pierre Reynaud datée
du 4 janvier 1961. Ce dessin est à
rapprocher à d'un plan conservé à
la BN, de dimensions similaires.
(ancienne collection Gaignière.
Ref.VA13, t5).

Document sur Marseille d'une
grande rareté. 20 000/25 000



23

Voir reproduction ci-contre

25. **HAEMISPHAERI. GRAPHICUM. CAELITIET.** Carte celeste gravée
par Hondius en 1661 et éditée à
Amsterdam par Peter Schenk et
Gerard Valk. Tirée de l'atlas céles-
te d'Andréas Cellarius. Gravure sur
cuivre avec rehaut d'aquarelle de
l'époque. Un exemplaire similaire
à la British Library (Londres).
Reproduit dans "the Mapping of
the Heavens" 1995 page 102.

6 000/7 000

26. **ATLAS** de géographie adopté par le
Conseil Royal. Par Félix
Delamarche. Paris 1827. Complet



24

- de ses trente six cartes.
2 000/2 500
27. **PLAN** du port d'Antibes. Carte marine par Jacques Ayrouard, gravée par Louis Corne. Gravure sur cuivre.
Epoque 1^{re} moitié du XVIII^e.
30 x 45 cm. 2 500/3 000
28. **HISTOIRE DE LA MARINE.** Volume de l'Illustration. 1^{re} édition de 1934. 800/1 000
29. **AVELINE.**
"Marseille. Ville et port fameux en Provence". Gravure sur cuivre (léger manque et pliures).
35 x 52 cm.
Epoque fin XVII^e. 800/1 000
30. **TROIS CARTES** marines : Golfe de Fos, rade de Marseille et Ile d'Elbe. Non encadrées (déchirures).
300/400
31. **CARTE** du golfe du Mexique avec les îles des Antilles. Par L. Denis. Gravure sur cuivre entoilée avec rehaut d'aquarelle. Pliures et manques.
57 x 74 cm.
Epoque XVIII^e. 300/500
32. **IMAGE D'ÉPINAL.**
"Armée française Marine".
Entoilée.
40 x 26 cm. 800/1 000
33. **D'après FRANÇOIS ROUX,** le trois-mâts "Avenir" devant Marseille. Reproduction encadrée.
65 x 55 cm. 500/600
34. **PRÉSIDENT DE CAZALET :** lithographie signée.
53 x 40 cm.
35. **MARIUS BAR.**
"Les croiseurs Ernest Renan et Edgar Quinet en rade de Toulon".
Chromophotographies encadrées.
1 500/2 000
36. **AUBERT.**
"Vue du quai de Marseille".
France, 19^e siècle.
33 x 16 cm. 800/1 000
37. **C. NEGRE.**
"Lazaret de Marseille".
France, 19^e siècle.
25 x 16 cm. 600/800
38. **GARNERAY.**
"Vue de Marseille".
France, 19^e siècle.
24 x 16 cm. 600/800
39. "Vue de La Ciotat".
France, 19^e siècle.
25 x 15 cm. 600/800
40. **ASSELINEAU.**
"Vue de la cathédrale d'Avignon".
Coloris d'époque.
France, 19^e siècle.
30 x 27 cm. 800/1 000
41. **SR ROBERT (ROBERT DE VAUGONDY).**
Carte de l'Eglise, du Grand Duché de Toscane et de la Corse.
France, 18^e siècle.
55 x 49 cm. 1 800/2 000
42. **CARTE** marine des côtes du Languedoc, de la Provence et occidentale de la Corse.

40 x 52 cm.
Hollande, 17^e siècle.

2 500/3 000

43. CARTE de l'Empire du Japon.

France, 18^e siècle.

31 x 21 cm. 2 500/3 000

44. CAPUCIN DE PARME.

Carte de la Provence.

Vers 1750. 2 500/3 000

45. J. JANSENIUS.

Carte de la Provence, rehauts
d'aquarelles d'époque. Hollande,
17^e siècle.

50 x 38 cm. 3 000/4 000

46. BRAUN ET HOGENBERG.

"Vue d'Avignon".

Allemagne, 16^e siècle.

47 x 31 cm. 3 000/4 000

47. BRAUN ET HOGENBERG.

"Vue de Marseille".

Allemagne, 16^e siècle.

35 x 32 cm. 4 500/5 000

Voir reproduction ci-dessous

**48. FRANK-BOGGS (FRANCK MYERS
DIT ..., 1855-1926).**

"St Tropez sous la pluie".



47

Aquarelle et fusain signée, située et
datée 1920 en bas à gauche.

25 x 39 cm. 18 000/20 000

Voir reproduction ci-contre

49. Albert BRENET.

Affiche pour les Messageries
Maritimes. Le paquebot le
Cambodge.

55,5 x 38 cm.

Entoilée. 1 200/1 500

50. Albert BRENET.

Affiche pour les Messageries
Maritimes. Le paquebot le
Vaucluse.

54 x 42 cm.

Entoilée. 1 000/1 200

51. Roger CHAPELET.

Affiche pour les Messageries
Maritimes. Le paquebot Pasteur.

55 x 38 cm.

Entoilée. 1 200/1 500

52. Roger CHAPELET.

Affiche pour la Cie de Navigation
Mixte. Le cargo Blida.

54 x 47 cm.

Entoilée. 1 200/1 500

53. Roger CHAPELET.



48

Affiche pour la Cie de Navigation Paquet. Le paquebot Lyautey. 1952.

75 x 56 cm.

Entoilée. 1 800/2 000

54. A.RAGAT.

"Vaisseau vu par l'arrière".

Aquarelle signée en bas à droite.

60 x 47 cm. 2 000/2 500

55. Léon HAFFNER.

"Yawl sous voiles".

Gouache au pochoir signée et numérotée 14 en bas à gauche.

42 x 31 cm. 4 500/5 000

56. ENSEMBLE de sept gouaches sur papier. Signées V.Deparis, d'après les oeuvres d'Albert Sébille.

1 *"Les nefes de Saint Louis"*.

19,5 x 27,5 cm.

2 *"Chebec et lougre 1^{er} Empire"*.

19,5 x 27,5 cm.

3 *"Trois mâts barque et pilote du Havre"*.

21 x 28 cm.

4 *"Le sous marin Surcouf"*.

18 x 28 cm.

5 *"Vaisseau de 1^{er} rang Louis XIV"*.

19,5 x 26 cm.

6 *"Escadre à voile en 1840"*.

19,5 x 28,5 cm.

7 *"Sous marin par mer agitée"*.

19,5 x 27,5 cm

Chaque 700/800

57. CLAUDE LE BAUBE (NÉ EN 1919).

Illustrateur et peintre de marine.

L'escorteur l'Engageante récupérant son ballon d'observation. Huile sur toile signée en bas à droite.

26 x 34 cm. 1 500/2 000



60

58. CLAUDE LE BAUBE.

"Cuirrassés naviguant de nuit".

Huile sur toile signée en bas à gauche.

33 x 46 cm. 2 000/2 500

59. VICTOR COSTE (1844-1923).

"Pêcheuses déchargeant un bateau sur la côte".

Aquarelle signée en bas à gauche.

19,5 x 15 cm. 4 000/4 500

60. THÉODORE GUDIN (1802-1880).

"Le chargement des chevaux".

Dessin à la mine de plomb, signé en bas à gauche.

13 x 21 cm.

Epoque XIX^e.

Elève de l'école des beaux-arts, il exposa à la Royale Académie, Commandeur de la Légion d'honneur en 1850. Il fit un grand nombre de tableaux pour la Maison du roi et travailla pour le Duc d'Orléans.

4 000/4 500

Voir reproduction ci-dessus

61. NICOLAS CAMMILLIERI (ACTIF ENTRE 1806 ET 1835).

"Le Golo".

(Flûte 1811-1825). Aquarelle sur



61

papier signée en bas à droite et datée 1812. Légendée: "Construite par Monsieur Jouvin émise (sic) à l'eau le 21 novembre 1811".

40 x 60 cm. 35 000/40 000

Voir reproduction page suivante

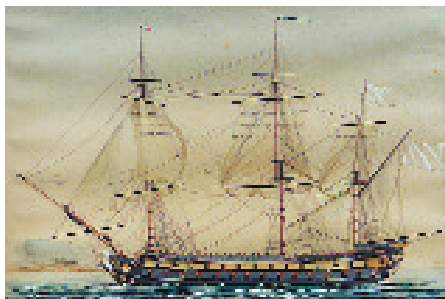
62. ECOLE FRANÇAISE DU XVIII^e.

"Le Triomphant" de 80 canons, commandé par M le Cte de Montcabrier. Capitaine de vaisseau sous les ordres de M. le Marquis de Vaudreuil au combat de M. le Comte de Grasse.

12 avril 1782.

Gouache sur papier représentant le vaisseau en panne près d'une côte.

32 x 46 cm.



62

Cadre d'origine.

Lancé à Toulon en 1779, le Triomphant participa à la guerre d'indépendance américaine en 1781 ainsi qu'au combat des Saintes.

30 000/35 000

Voir reproduction ci-dessous

63. LÉON HAFFNER (1881-1972).

"Le cuirassé d'escadre La Bretagne en convoi".

Rare gouache originale de ce peintre officiel de la Marine..

Signée en bas à droite et légendée "La LMC (ligue maritime et coloniale) à M.Gaguillet".

48 x 74 cm.

Lancé à Brest en 1913, ce navire participa aux guerres de 14-18 et de 39-45. Il coula le 3/7/1940 à Mers el-Kebir.

10 000/12 000

Voir reproduction ci-dessous

64. ECOLE FRANÇAISE.

"Départ de la montgolfière".

Gouache sur papier.

18 x 11cm.

4 000/5 000

65 ANTOINE MOREL-FATIO (1810-1871)

"Brick sur la grève".

Dessin à la plume, encre brune sur papier calque, avec le cachet de la



63



67

galerie Jouffroy en bas à droite.
23 x 27 cm. 3 000/4 000

66 LÉON HAFFNER.

“Yawl et côtre en régate”.
Gouache au pochoir signée en bas à gauche.
38 x 78 cm. 6 500/7 000

67. EUGÈNE GRANDIN (1833-1919).

“Le Yacht “La Fauvette”, à Monsieur Pérignon, Cherbourg”.
Gouache sur papier signée, située au Havre et datée 1893 en bas à droite.
20 x 32 cm. 15 000/18 000

Voir reproduction ci-dessus

68. ANTOINE ROUX.

(ANTOINE MATHIEU 1799-1872).
“Brick sous voiles à contre avec à l’arrière plan une tartane, un che-



68



71

bec, et l’entrée du port de Marseille” : “Le Robuste, Capne JH Antne Bonamour”. Aquarelle et encre de Chine signée, située à Marseille et datée 1826 en bas à droite et légendée à la gouache blanche en bandeau bas.
43 x 58 cm. 30 000/35 000

Voir reproduction ci-dessous

69. ECOLE FRANÇAISE 19^e.

“Goélette sous voilure réduite”.
Huile sur toile signée E. MEISENBERG en bas à droite.
34 x 64 cm. 5 000/6 000

70. LOUIS FRANÇOIS ROUX (1817-1903).

“La pensée, Capitaine Brignaschi pendant l’ouragan des 16, 17 Septembre 1872”.
Aquarelle signée, datée 1872 et nommée dans un bandeau bas.
43 x 62 cm. 20 000/25 000

71. GILBERT GALLAND (1870-1956), peintre de marine en 1900.

“Catalanes dans le port de Collioure”.
Aquarelle signée en bas à gauche et située à droite.
16 x 25 cm. 6 000/7 000

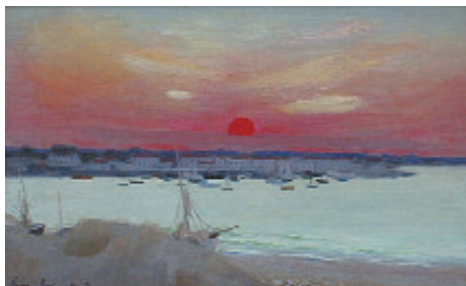
Voir reproduction ci-dessus

72. MOÏSE KISLING (1891-1953).

"Tartane à St Tropez".

Mine de plomb signée Kiki avec envoi en bas à gauche.

36 x 26 cm. 15 000/18 000



73. SEPT POCHOIRS gouachés au format cartes postales. 2 500/3 000

74

ARTISANAT ET MAQUETTES

74. CHAPELAIN-MIDY.

(ROGER C-M, 1904-1992).

"Soleil couchant".

Huile sur toile signée en bas à gauche.

37 x 60 cm. 10 000/12 000

Voir reproduction ci-contre

75. CHANCEL.

"Ravaudage sur le quai".

Aquarelle signée en bas à gauche.

62 x 49 cm. 8 000/10 000

76. BATEAU EN BOUTEILLE. Goélette dans un flacon à whisky. Mer en mastic peint. 800/1 000

77. BATEAU EN BOUTEILLE : Trois-mâts dans un flacon triangulaire sur une mer en mastic peint. 1 200/1 500

78. DENT DE CACHALOT gravée : Trois-mâts sur les lieux de pêche. 11 cm. 2 000/2 500

79. MAQUETTE DE CANOT en acajou blond. Coque à clins à dérive les-

tée. Grément houari avec grand voile et foc. Modèle navigant présenté soclé. Angleterre, début du siècle. 84 x 64 cm. 7 000/8 000

80. MAQUETTE DE TARTANE en bois naturel. Coque bordée sur membrures sous grément dormant. 34 x 32 cm. 9 000/10 000

81. MAQUETTE DE CHALOUPE : Coque d'un grand canot de la Marine bordée sur membrures.

82. TABLEAU arrière rehaussé de sculptures. Avirons. Modèle présenté soclé. Longueur, 55 cm. 8 000/10 000

83. MAQUETTE DE CHEBEC. Coque ployée sur bordures et couples. Modèle présenté voilé et scolé. 50 x 45 cm. 5 000/6 000

84. DÉVIDOIR en ivoire sculpté et reperçé. La prise représente un personnage barbu vêtu d'un manteau. Très fine réalisation pour un objet de petite dimension.

Dieppe, 19^e siècle.

Hauteur : 7 cm. 2 500/3 000

- 85. DENT DE CACHALOT** polie et gravée d'un couple représentant un marin, sa femme et une ancre de Marine. Soclée.

Hauteur : 11,5 cm. 2 500/3 000

- 86. TRAVAIL DIEPPOIS** représentant un marin en ivoire sculpté. Socle de présentation en bois tourné et noir-ci. Hauteur de la statuette : 6 cm. Epoque XIX^e. 3 500/4 000

- 87. CANNE** dite de "capitaine" en os de cétacé avec rondelles de corne. Travail de matelot baleinier. Epoque XIX^e. 4 000/4 500

- 88. MAQUETTE D'UNE BARQUE** de pêche en écorché. Représentant la charpente avec les membrures et quelques bordées.

Longueur : 34 cm. - largeur : 14 cm.
1 200/1 500

- 89. BEAU COFFRE** de marin en bois peint. Modèle à caisson au quatre angles sculptés, couvercle légèrement bombé. Serrure postérieure (XIX^e) a sonnette pour prévenir les vols.

Epoque fin du XVIII^e, début XIX^e.
Dim : 106 x 43 x 40 cm.

9 000/10 000

- 90. GRANDE DEMI-COQUE** de chantier. Coque en pin vernis montée par

tranches portant le nom de "Jeanette".

Planche de présentation.

Hauteur : 22,5 cm.

Longueur : 120 cm.

19^e siècle. 10 000/12 000

Voir reproduction ci-dessous

- 91. LE TERRIBLE** : Maquette de croiseur léger, modèle exécuté par les ateliers du musée de la marine en 1948 ; plaque du constructeur ; modèle sous vitrine : long : 45 cm. 2 800/3 000

- 92. MAQUETTE DE BATEAU** fluvial, en bois peint sur socle, mastic peint ; art populaire de marine. Dim : 50 x 40 cm. 4 000/4 500

- 93. PETITE MAQUETTE** de goélette à 5 huniers, coque en bois sculpté. 33 x 25 cm. 1 600/1 800

- 94. MAQUETTE** de 3 mats barque, gréement à sec de toile très complet ; travail en pin de marin du début du siècle. Dim : 55 x 48 cm. 4 500/5 000

- 95. MAQUETTE DE BRICK** en bois sculpté et peint. Modèle présenté voiles ferlées et soclé. Vers 1900. 50 x 58 cm. 2 000/2 500

- 96. CANNE** en vertèbres de requin. Pommeau en corne. 1 300/1 500

- 97. DEMI-COQUE** de trois-mâts avec planchette murale de présentation. 29 x 92 cm. 2 000/2 500

- 98. SIFFLET** en ivoire sculpté d'un gau-lois et d'un coq.



11,5 cm. 800/1 000

- 99. COUTEAU** à manche ivoire avec une lame en feuille de laurier incrustée. 900/1 000

- 100. SIFFLET** en ivoire représentant un officier russe. 5 cm. 1 200/1 300

- 101. SIFFLET** en os et ivoire. Extrémité sculptée d'une main fermée. 1 200/1 300

- 102. FUME CIGARETTE** en os d'albatros monté sur argent anglais. 1 200/1 500

- 103. IVOIRE DIEPPOIS 19^e SIÈCLE.**
Femme de pêcheur en pied formant porte-aiguilles.

Hauteur : 7,5 cm. 3 500/4 000

- 104. IVOIRE DIEPPOIS 19^e SIÈCLE.**
Pêcheurs en pied formant porte-aiguilles.

Hauteur : 7,5 cm. 3 500/4 000
Voir reproduction ci-contre

- 105. IVOIRE DIEPPOIS 19^e SIÈCLE.**
Elegant en redingote.
Hauteur : 6 cm. 4 000/5 000



NAVIGATION - SCIENCES

Voir reproduction ci-contre

- 106. COQUE** d'embarcation bordée à clins pointés sur membrures et couples. Modèle de chantier, début du siècle.

Longueur : 115 cm. 8 000/10 000

- 107. IVOIRE DIEPPOIS 18^e SIÈCLE.**
Couple de pêcheurs montés sur des terrasses en bois noirci.

Hauteur : 7 cm. 7 000/8 000



Voir reproduction ci-dessous

108. M.D. GIGLIANO.

“La rade de Toulon”.

Huile sur toile signée et datée 1910
en bas à droite.

44 x 58 cm. 5 000/6 000

- 109. HORIZON ARTIFICIEL** à glace noire
dans son coffret en acajou. Signé
KEUFFEL & ESSER à New York.
Fin du siècle dernier. 2 000/2 500

Voir reproduction ci-contre

- 110. SEXTANT** de poche avec son étui en
cuir. Signé Short & Masson à
Londres. Fin du siècle dernier.

4 000/4 500

Voir reproduction ci-contre

- 111. ÉQUERRE** d'arpentage octogonale
en laiton. France 19^e siècle.

600/800

- 112. COMPAS** à pointes sèches en laiton
dit “une main”. Début du siècle.

600/800

- 113. RÈGLES PARALLÈLES** en bois blond
réunies par des traverses en laiton.
Signées et gravées d'un rapporteur
périphérique.

600/800

- 114. RÈGLE ROULANTE** en bronze et lai-
ton poli. Coffret.

800/1 000

- 115. RÈGLE ROULANTE** de marine en
bronze et laiton. Coffret de trans-
port.

1 000/1 200

- 116. ENSEMBLE** d'un baromètre et d'une
montre de marine montés sur plan-
chette de cloison.

1 000/1 200

- 117. LONGUE-VUE** de voyage en laiton.



121

Corps en acajou. 19^e siècle.

1 000/1 200

- 118. RÈGLE ROULANTE** en bronze et lai-
ton dans son coffret. Lecture et
traçé sur les cartes marines.

1 000/1 200

- 119. BALANCE MONÉTAIRE** ou trébuchet
en fer forgé et laiton. Coffret en
acajou. 19^e siècle.

1 200/1 500

- 120. GLOBE TERRESTRE** à monture
mériidienne sur un pied en bois
tourné.

Géographie signée J. FOREST, rue
de Bucy. Paris, début du siècle.

2 500/3 000

- 121. BAROGRAPHE** à 8 capsules. Vitrine
à 5 glaces. Console murale avec 2
 tiroirs. France milieu du siècle.

3 000/3 500

Voir reproduction ci-dessus

- 122. OCTANT** en laiton, limbe et vernier
en argent. Visée par lunette.
Signée CHARLET aîné au Havre.

France fin 19^e siècle. 5 000/6 000

123. SEXTANT en bronze, limbe et vernier divisé sur argent. Bâti à trois cercles. Complet avec objectifs et accessoires dans son coffret.

8 000/10 000

124. SEXTANT anglais en bronze et argent signé DENT sur le bras. Coffret avec accessoires.

Fin 19^e. 8 000/10 000

125. OCTANT à lunette. Bâti en ébène. Alidade, deux jeux de filtres, miroir et lunette en laiton. Limbe et vernier divisé sur ivoire. Dans son coffret de transport à la forme de l'instrument en acajou avec l'étiquette de Blair and Son Bristol.

Angleterre Epoque début du 19^e.

10 000/12 000

126. LONGUE VUE en carton à trois tirages. Anneaux et embouts en corne (manque). Ne fonctionne pas Epoque XVIII^e.

400/500

127. LONGUE VUE en carton à trois tirages. Anneaux et embouts en corne (manque).

Ne fonctionne pas.

Epoque. XVIII^e. 500/600

128. LONGUE VUE à trois tirages en laiton. Corps de l'instrument et pare soleil recouverts de cuir.

15/36 cm. Bon état optique.

1 000/1 200

129. BAROMÈTRE anéroïde signé Dent à Londres. Boîtier en laiton.

Epoque XIX^e. 1 000/1 200

130. POIDS de ville de Nîmes d'une once en bronze en forme d'écusson avec armoiries de la ville.

18^e siècle. 1 200/1 500

131. BALANCE de changeur. Fléau en acier et plateaux de laiton. Complète de sa pile de poids et divisions.

Etui en bois fruitier avec étiquette de correspondance des monnaies.

France, fin XVIII^e. 1 200/1 500

132. LONGUE VUE de Marine à trois tirages en laiton poli. Corps de l'instrument recouvert d'acajou. Pare soleil protège oculaire. Parfait état optique.

16/47 cm.

XIX^e siècle. 1 200/1 500

133. TAXIMÈTRE en laiton à pinnules. Signé Froment à Paris n°104. Modèle de la Marine Impériale. Coffret de transport.

Epoque XIX^e. 1 500/1 800

134. BAROMÈTRE anéroïde. Cuve en laiton poli, cadran avec repère. En état de fonctionnement.

Diamètre du cadran : 16 cm.

1 500/2 000

135. PETITE BOUSOLE faisant cadran solaire. Style rabattable avec table horaire divisée pour la latitude de 48°. Anneau de suspension.

France Epoque fin XVIII^e.

1 500/1 800

- 136. PETIT GLOBE TERRESTRE** par Girard Barrère et Thomas Paris. Monture polaire sur un pied en bois tourné et noirci.
Hauteur : 28 cm. - diamètre : 15 cm.
1 500/1 800
- 137. PETITE LONGUE VUE** de marine à trois tirages en laiton poli. Corps de l'instrument recouvert de noyer. Pare-soleil. protège optique et oculaire.
Parfait état optique.
10,5/28 cm.
Epoque XIX^e.
Rare modèle inhabituel de par sa taille. 1 500/2 000
- 138. GLOBE TERRESTRE** à monture polaire indiquant les différentes possessions françaises. Pied en bois tourné et noirci.
Hauteur : 40 cm. - diamètre : 20 cm.
1 800/2 000
- 139. GLOBE TERRESTRE** par J. Forest à Paris à monture polaire sur un pied en bois tourné et noirci.
Hauteur : 36 cm. - diamètre : 20 cm.
1 800/2 000
- 140. GLOBE TERRESTRE** signé J. Forest à Paris. Monture polaire sur un pied en bois tourné et noirci.
Hauteur : 33 cm.
Diamètre : 15 cm. 1 800/2 000
- 141. LONGUE VUE** à trois tirages en laiton poli. Corps de l'instrument recouvert de cuir.
- 142. PROTÈGE OPTIQUE** et oculaire. Parfait état optique. 20/64,5 cm.
Epoque 19^e. 2 000/2 500
- 143. GLOBE TERRESTRE** par J. Forest à Paris. Monture polaire sur un pied en bois tourné et noirci.
Hauteur : 50 cm. - diamètre : 32 cm.
2 000/2 500
- 144. GRAPHOMÈTRE** à pinnules. Platine en laiton avec boussole centrale. Signé Secrétan. Fin XIX^e siècle.
2 000/2 500
- 145. BALANCE** pèse guinée. Modèle pliant signé Jecker à Paris utilisé pour la pesée des monnaies. Etiquette de correspondance. Laiton, boîtier d'acajou.
Début XIX^e. 2 500/2 800
- 146. LONGUE-VUE** de Marine à six tirages en laiton poli. Corps de l'instrument recouvert de cuir. Pare soleil, protège optique et oculaire. Parfait état optique.
Epoque XIX^e.
17/63,5 cm. 2 500/3 000
- 147. LONGUE VUE** de marine. Signée Fontana Spinelli optn rue Canebière 22 Marseille. A trois tirages en laiton poli. Corps de l'instrument recouvert de cuir.. Pare soleil, bouchon protège optique. Parfait état optique.
21,5/64,5 cm. 19^e siècle.
Maison fondée en 1818 à l'enseigne de la "Lunette verte".
Installé à cette adresse de 1852 à 1898. 2 500/3 000
- 148. GLOBE TERRESTRE** Magellan à Monture polaire sur un pied en bois tourné et noirci.
Hauteur : 48 cm.
Diamètre : 25 cm. 2 500/3 000



151

- 149. NIVEAU D'ÉGAULT** à retournement à lunette et niveau à bulle monté sur un pied tripode à vis calantes. France, fin XIX^e. 2 500/3 000
- 150. LONGUE-VUE** de Marine à six tirages en laiton poli. Corps de l'instrument recouvert de cuir. Pare-soleil escamotable. Protège optique et oculaire. Parfait état optique. Epoque XIX^e. 17,5/77,5 cm. 3 000/3 500
- 151. LORGNETTE** à un tirage. Signée : L'Ingénieur Chevallier, opticien du Roi, vis à vis le marché au fleur. Corps de l'instrument en ivoire. Tirage, protège oculaire en laiton doré. Dans son étui de protection à la forme de l'instrument. Jean Gabriel Augustin Chevallier (1778-1848) : L'un des meilleurs opticiens de son temps. 3 000/3 500
Voir reproduction page suivante
- 152. NIVEAU DE GÉOMÈTRE** à lunette monté par l'intermédiaire d'un cercle divisé sur un pied tripode à vis calantes.
- Laiton poli.
France, XIX^e siècle. 3 000/3 500
- 153. LUNETTE LONGUE-VUE** de type Semitecolo à deux tirages en parchemin. Corps de l'instrument en chagrin. Protège objectif et oculaire en corne tournée. Epoque XVIII^e. 3 500/4 000
- 154. BELLE LONGUE VUE** en parchemin à trois tirages. Corps de l'instrument décoré au petit fer. Signée : Leonardo Semitecolo. Anneaux et embouts en corne. Italie Epoque XVIII^e. 31/84 cm. 4 000/4 500
- 155. GLOBE TERRESTRE** à monture polaire sur un pied en bois tourné et noirci. Signé Bertaux à Paris. Fine cartographie. Hauteur : 46 cm. - diamètre : 27 cm. 4 000/4 500
- 156. GLOBE TERRESTRE** signé : Pamantesc. La sphère est montée par l'intermédiaire d'un demi-cercle en laiton gravé sur un pied en bois tourné et vernis. Fine cartographie pour ce globe fabriqué à Bucarest. H : 35 cm. - D : 19 cm. 4 500/5 000
Voir reproduction page 19
- 157. BAROMÈTRE** enregistreur signé R.F (pour Richard Frères). Modèle à huit capsules de Vidy et mouvement mécanique de huit jours. Coffret de

protection en acajou à une glace. Poignée de transport. Parfait état de fonctionnement. C'est Jules Richard qui inventa ce type de baromètre en 1880, instrument réglementaire dans la Marine. XIX^e siècle. 4 500/5 000

158. SEXTANT de poche dit "Box sextant". Signé : Parnell-London. Laiton poli, limbe et vernier divisés sur argent. Modèle à une lunette et pinnule plus deux filtres intérieurs. Angleterre Epoque C1930 William Parnell (c1811-c1839). 5 000/6 000

159. GLOBE TERRESTRE signé J. Forest à Paris. La sphère est supportée par l'intermédiaire d'un demi-cercle méridien en laiton gravé sur un pied en bois tourné et noirci. Hauteur : 48 cm. - diamètre : 23 cm. 5 000/6 000

160. GLOBE TERRESTRE par J. Lebègue à Paris. La sphère est supportée par l'intermédiaire d'un demi-cercle méridien en laiton gravé sur un pied tripode à décor de mascarons. Hauteur : 48 cm. - diamètre : 24 cm. 5 000/6 000

161. CERCLE de relèvement à lunette. Platine horizontale ajourée supportée par trois vis calantes. Niveau à bulle fixé sur le tube optique. Bel instrument faisant office de théodolite. Laiton poli. France Epoque XIX^e. 5 000/6 000
Voir reproduction ci-contre

162. TACHÉOMÈTRE signé Sanguet à Paris. Laiton poli, limbe et vernier



161

divisés sur argent. Instrument d'arpentage pouvant mesurer rapidement les angles horizontaux et verticaux.

Monté sur trois vis calantes avec niveau à bulle et boussole déclinatoire. Coffret de transport avec pare-soleil. Hauteur lunette à l'horizontale : 25 cm.

Epoque début XX^e. 5 000/6 000

163. COMPAS de Marine à cuve sèche. Signé sur la rose des vents avec décor central gravé d'un paysage maritime : Jean Trabaud Hydrographe sur le port à Marseille.

Cuve peinte en rouge, montée à la cardan sur un socle.

De présentation en acajou.



163



164

Epoque : Fin XVIII^e - début XIX^e.
Jean Trabaud est seulement connu pour avoir signé un sablier et apposé son étiquette dans le coffret d'un sextant anglais. 8 000/10 000

Voir reproduction ci-contre

164. EXCEPTIONNEL COMPAS à trois branches dit "compas de globe" signé : "A la flote d'Angleterre". Les trois branches montées sur deux pivots mobiles. Fer forgé, XVIII^e siècle.

Hauteur : 27 cm.

Louis Nicolas Michault, fabricant d'instruments scientifiques, reçu



166

Maître fondeur en 1764, rue Saint Denis à l'enseigne de "La flote d'Angleterre". Seuls deux instruments répertoriés portant cette signature (Un cadran solaire de la collection Billmeir, Londres, 1957 et un autre dans le catalogue Roux-Devillas, Paris 1973. Rare instrument adapté aux reports de surfaces en trois dimensions.

8 000/10 000

Voir reproduction page suivante

165. OCTANT à pinnule. Bâti en ébène et alidade en laiton. Limbe signé S.B.R (Spencer, Browning et Rust) et vernier divisés sur ivoire. Dans son coffret de transport à la forme de l'instrument.

Epoque fin du XVIII^e.

10 000/12 000

166. GRAPHOMÈTRE signé Brière à Paris. Demi-cercle en laiton découpé et finement gravé de rinceaux. Boussole centrale avec division en



168

deux fois 180°. Pied à douille. Joseph Brière (1752-c1800). Reçu maître fondeur en 1782. Bel instrument d'arpentage d'un fabricant français d'époque 18°.

10 000/12 000

Voir reproduction ci-dessous

167. RARE QUINTANT signé Lorieux, Ponthus sucr à Paris. Bâti en bronze anodisé. Limbe et vernier divisés sur argent de 0° à 160°. Instrument bien complet de ses trois optiques, filtres, équerres de calage et clef de réglage. Dans son coffret de transport en acajou. France Epoque fin du XIX°.

12 000/15 000

168. OCTANT à pinnule signé Hughes-London. Bâti en ébène, alidade en laiton, limbe et vernier divisés sur ivoire. Coffret de transport à la forme de l'instrument avec une rare étiquette de Maistre, ancien ouvrier d'Antoine Roux, Hydrographe quai Rive Neuve à



156

Marseille.

Epoque 1^{re} moitié du XIX°. Très rare signature de cet hydrographe marseillais. Nous connaissons de ce fabricant qu'un compas à cuve carrée en bois. 12 000/15 000

Voir reproduction ci-dessous

169. IMPORTANT GLOBE TERRESTRE. Signé Girard – Barrère et Thomas à Paris. A monture polaire supportée par un pied en bois tourné et noirci. Avec les principales lignes de navigation de l'époque.

Hauteur : 73 cm. - diamètre : 45 cm.

8 000/10 000

170. COMPAS d'embarcation. Rose en papier gravé montée sur pierre dure. Cuve sèche suspendue à la cardan dans un coffret en pin. Angleterre début du 19° siècle.

1 800/2 000

Voir reproduction page 12

171 OCTANT en ébène et laiton, limbe et vernier divisés sur ivoire.

(accident). Coffret à la forme.

Angleterre vers 1800. 6 000/7 000

172. BAROMÈTRE enregistreur holostérique, à 7 capsules de Vidi, en laiton chromé, à 5 faces vitrées ; bon état de marche.

29 x 14 x 14 cm. 2 500/2 800

173. STYMOGRAPHE, rapporteur à branches, en laiton avec cercle gradué et avance lente à verniers. Coffret de rangement à l'étiquette Lepetit et Poulin.

Longeur : 77 cm. 1 500/1 700

174. GRAND BAROMÈTRE de marine, de passerelle en laiton. Diam : 21 cm.

Signé Short et Masson à Londres.
1 500/1 700

175. GRANDE CUVETTE de compas de route en laiton munie de sa rose des vents légère, tendue sur fils de soie ; modèle rare de la fin du XIX^e.
Diam : 29 cm. 3 800/4 000

176. MICROSCOPE en laiton verni et laqué noir, pied fonte ; 2 oculaires et 3 objectifs, avec condensateur et diaphragme ; signé : LEMARDELEY et fils, Paris.
Coffret de rangement. 4 000/4 500

177. RÈGLES PARALLÈLES en ébène réunies par des traverses en laiton. 45 cm. 700/800

178. MICROSCOPE simple en laiton. Coffret avec accessoires. C. 1900. 800/900

179. BALANCE de changeur. Coffret en bois ciré formant base pour l'instrument. 800/900

180. RÈGLE ROULANTE en bronze. Coffret de transport. 800/900

181. PAIRE DE JUMELLES de marine. Laiton gainé de cuir noir. Signées W. HEATH à Plymouth. 900/1 000

182. PAIRE DE JUMELLES à trois grossissements. Corps et pare-soleil gainés de cuir. 1 000/1 200

183. LONGUE-VUE à trois tirages. Corps tromblonné et pare-soleil gainé de cuir. Signée LENNIE & THOMSON à Dundee. Fin XIX^e. 1 200/1 400

184. LONGUE-VUE à trois tirages. Laiton

gainé de veau brun. 1 200/1 500

185. COMPAS de marine en habitacle laiton. Verrine latérale. Socle de acajou. 1 500/1 800

186. GLOBE TERRESTRE signé J. FOREST à Paris. Pied tourné en bois noirci. Diamètre : 20 cm. Hauteur : 35 cm. 1 800/2 000

187. LONGUE-VUE en laiton. Un tirage, corps tromblonné en acajou. Signée Th. MICHEL, Opticien 9 place de la Bourse, Marseille. 77/93 cm. France, 19^e siècle. 3 000/3 500

188. GLOBE TERRESTRE signé VIVIEN de SAINT MARTIN. Demi-méridien en laiton sur un pied en bois noirci. France, fin 19^e siècle. Diamètre : 23 cm. Hauteur : 47 cm. 3 500/4 000

189. GLOBE TERRESTRE signé COLOMBUS à Berlin. Monture par demi-méridien sur un pied en bois tourné. Diamètre : 32 cm. Hauteur : 68 cm. 3 500/4 000

190. QUINTANT en bronze et laiton.



CURIOSITÉS



Limbe et vernier divisés sur argent.
Signé DURKIN à Middlesbrough.
Coffret de transport. 7 000/8 000

191. NIVEAU D'ARPENTAGE en laiton.
Platine à trois vis calante surmontée d'un limbe circulaire divisé sur argent. Lunette de visée à réglage micrométrique. Signé MORIN, rue dulong à Paris. Hauteur : 22 cm.
Vers 1900. 8 000/10 000

192. CADRAN SOLAIRE horizontal en laiton dans un étui en bois. Style axe repliable. Boussole polychrome gravée sur bois. Cadran avec phases lunaires sous le couvercle. Etui en loupe sculpté de symboles maçonniques.
18^e siècle. 8 cm. 8 000/10 000

Voir reproduction ci-dessous

193. CADRAN SOLAIRE équatorial en argent. Platine octogonale à boussole gravée de motifs floraux. Signé L. GRASSL avec rappel de latitudes européennes sous la boussole.
Allemagne, Augsbourg, 18^e siècle.

5 cm. 12 000/15 000

Voir reproduction ci-dessous

194. RÈGLE divisée par transversales sur laiton. 30 cm. en mesures "conventionnelles".
France, fin 18^e siècle.
1 000/1 200

195. POIRE à poudre en corne dite "boute-feu". Embouchure en laiton. France, début 19^e. 33 cm.
3 500/4 000

196. BOUVET en acajou blond avec renfort en laiton.
Angleterre vers 1900. 600/800

197. TABLEAU en ailes de papillon collées sur un miroir concave.
Diamètre 13 cm.
France, début du siècle. 800/1 000

198. HARPON en fer forgé avec une partie de hampe. Ardillon fixe.
Début du siècle. 800/1 000

199. FEU ÉLECTRIQUE de passerelle en bronze. Verre blindé.
Début du siècle. 1 000/1 200

200. HÉLICE TRIPALES en bronze poli.
Diamètre : 30 cm. 1 200/1 500

201. CORNE DE BRUME à piston en laiton poli.
Hauteur : 70 cm. 1 200/1 500

202. PENDULE de bord en laiton. Cadran avec avance et remontage en façade. Signé VION à Paris, horloger pour la Marine Nationale.
Diamètre : 20 cm. 2 200/2 500

- 203. TABATIÈRE** en forme de vaisseau sculptée dans une noix de corozo. Très fine représentation d'un trois-ponts sabords ouverts avec château et figure de proue (petite restauration). Portrait de Napoléon en ronde-bosse sur le couvercle. Travail de prisonnier français sur les pontons anglais pendant les guerres napoléoniennes. 6 000/7 000
Voir reproduction ci-contre
- 204. PINCE À SUCRE** en métal argenté au chiffre des messageries maritimes, travail de la maison Christofle. 100/120
- 205. PORTE HUILIER**, la monture en métal argenté, au chiffre des messageries maritimes, travail de la maison Christofle. 300/400
- 206. SUITE** de 4 plats en métal argenté à décor de rubans croisés, on y joint 2 dessous de bouteilles au chiffre des messageries maritimes, travail de la maison Christofle, 200/300
- 207. POT À PARMESAN**, la monture en métal argenté au sigle des messageries maritimes, travail de la maison Christofle. 300/400
- 208. PETITE CAFETIÈRE** en métal argenté au chiffre des messageries maritimes travail de la maison Christofle, on y joint une théière des chargeurs réunis, travail de la maison Christofle. 300/400
- 209. MÉNAGÈRE** en métal argenté à décor de rubans croisés, au chiffre de Messagerie Maritimes, travail de la maison Christofle : 5 grandes fourchettes, 6 grandes cuillères, 1 louche, 2 cuillères à crème, 12 cuillères, 12 fourchettes, 12 couverts à poisson, 12 grands couteaux, 12 petits couteaux. 1 200/1 500
- 210. SEXTANT** à tambour, Angleterre milieu XX^e. 3 000/3 500
- 211. GLOBE TERRESTRE**, époque 1^o moitié du XX^e. 3 000/3 500
- 212. CENDRIER** en bronze représentant un paquebot par forte mer, inscription au dos "Françoise". 400/500
- 213. CENDRIER** publicitaire portant le sigle des Forges et Chantiers de la Méditerranée surmonté d'une hélice à quatre pales. 800/1 000
- 214. CENDRIER** "Souvenir de Toulon" représentant le port avec voiliers à quai. En médaillon, buste de marin dans une bouée. Etain. 400/500
- 215. JEU DE SOLITAIRE** de forme octogonale avec poignée et tiroir inférieur pour le rangement des pions. Acajou et pions complet en os. Epoque 19^e. 1 200/1 400
- 216. PAIRE** de serre livres à base de marbre représentant des voiliers en bronze doré. Epoque Napoléon III. 800/1 000
- 217. SUITE** de trois poids à Opium en forme de dragon. Bronze. Siam Epoque 19^e. 600/800
- 218. FER DE HACHE** de charpentier de marine. Fer forgé. Epoque XVIII^e. 1 000/1 200
- 219. GAFFE** en bronze en forme d'ancre. Monture bois. 1 000/1 200

- 220. FANAL** de navigation en fer noirci à verre transparent. Poignée de transport. Hauteur : 43 cm. 600/800
- 221. LANTERNE** ronde en cuivre rouge. Verre transparent protégé par armature. Poignée de suspension. Hauteur : 31cm. 1 200/1 500
- 222. PETITE LANTERNE** en tôle et laiton à décor d'ancres. Porte bougie. Hauteur : 18 cm. 800/1 000
- 223. BARRE À ROUE** à huit manillons. Cerclage de bronze avec inscription : John Poole- Glasgow. Diamètre : 93 cm. 2 500/3 000
- 224. GRANDE PHARMACIE** de bord. Coffret en acajou à poignées de transport en bronze. Couvercle avec étiquette du fabricant. Abattant dissimulant deux rangées de tiroirs avec accessoires (mortiers, flacons en faïence, balance, boîtes de tôle etc.). Hauteur : 38 cm. - Longueur : 56 cm. Profondeur : 39 cm. France c1860. Ce type de coffre était embarqué à bord des navires long-courrier. 18 000/20 000
- 225. FOËNE** pour la pêche au poisson plat. Modèle à 11 pions en fer forgé. France, Méditerranée, 19^e siècle. 800/1 000
- 226. FOËNE** pour la pêche au poisson plat. Modèle à 9 pions. France, Méditerranée. 800/1 000
- 227. FOËNE** pour la pêche au poisson plat. Modèle à 7 pions. Fer forgé. France, Méditerranée 19^e siècle. 1 000/1 200
- 228. FOËNE** pour la pêche au saumon à quatre pions en fer forgé. France, Pyrénées ; fin 18^e. 1 200/1 500
- 229. FOËNE** pour la pêche au poisson plat. Modèle à 11 pions en fer forgé. France, Méditerranée, 19^e. 800/1 000
- 230. RARE PETITE FOËNE** pour la pêche au poisson plat. Modèle à six pions. France, Méditerranée, 18^e siècle. 1 200/1 500
- 231. PENDULE** de passerelle en laiton, mouvement à huit jours, en bon état de marche, avec clef ; diam : 20 cm. Signée Mercer 1 000/1 500
- 232. PETITE BALANCE** de diamantaire, dans son coffret en bois avec accessoires et poids. Signée "Walton et cie". Long : 7 cm. 800/1 000
- 233. MACHINE ELECTRIQUE** médicale du début du siècle . Coffret avec ses accessoires. 800/1 000
- 234. PORTE SAVON** en laiton. 350/400
- 235. LOT** de deux balances à opium : chine XX^e. 500/700
- 236. LAMPE** de cursive en laiton et bronze. 900/1 000
- 237. PETIT FANAL** de navigation en cuivre, éclairage pétrole et électrique. Hauteur : 32 cm. Signé OUVRARD et VILLARS. 1 600/1 800
- 238. PAIRE** de manches à air en laiton. Hauteur : 23 cm. 1 600/1 800
- 239. LOT** de 4 cafetières de la Cie Paquet. 1 800/2 000
- 240. TABLE PORTABLE** de bateau en acajou, avec système de pieds rabatables. 76 cm. 2 000/2 500
- 241. SOUVENIR HISTORIQUE** : "Victory for Alliés". Broderie sur soie. 52 x 50 cm. 2 000/2 500
- 242. FANAL**, en cuivre et laiton. marqué "bow Port Patt 23", lentille de fresnel. 42 cm. 3 200/3 500

- 243. FEU DE DÉTRESSE** à retournement en laiton. 700/800
- 244. SCIE** de chirurgie. Manche en ébène guilloché. Signée CHARRIERE à Paris. 800/900
- 245. LAMPE** de cabine à pétrole. Potence à cardan sur planchette murale. 1 200/1 400
- 246. BOUGEOIR** de cabine en bronze. Monture à demi-cardan. Modèle électrifié postérieurement. 1 800/2 000
- 247. FEU DE ROUTE** en cuivre à lentille de Fresnel. Modèle électrifié marqué "Marinus n°161". Hauteur : 57 cm. 1 800/2 000
- 248. ENSEMBLE** d'instruments de charpentier en ébène, acajou et laiton : Equerre, fausse équerre, deux trusquins et un bouvet. 1 800/2 000
- 249. MALLE** en camphrier recouverte de cuir teinté clouté en laiton. Angleterre, 19^e siècle. 27 x 66 x 35 cm. 3 000/3 500
- 250. TABLE** plateau à bords pliants. Pietement en X. 60 x 97 x 74 cm. 4 000/4 500
- 251. PAIRE** de feux de coursive en laiton équipés de leurs lampes à pétrole. 4 000/4 500
- 252. LOUPE** compte-fils en laiton. monture tripode ajustable. Etui tourné en bois. 800/900
- 253. DEUX MAINS COURANTES** en laiton. Longueur : 90 cm. 1500/2000
- 254. TABATIÈRE** en laiton argenté. 600/700
- 255. TABATIÈRE** en métal au couvercle gravé d'un portrait de bateau et de l'inscription "Hull Jonas Steevens, 1795". Angleterre, début du siècle. 800/900
- 256. TABATIÈRE** dans une porcelaine évidée. Couvercle à charnière montée en argent. 900/1 000
- 257. TABATIÈRE** dans une porcelaine évidée. Couvercle à charnière montée en cuivre. 900/1 000
- 258. TABATIÈRE** dans une porcelaine évidée. Couvercle à charnière montée en cuivre avec un portrait de femme en médaillon. 900/1 000
- 259. SABRE** d'abordage de Marine Mle 1833. Signé de la Manufacture Nle de Châtellerault, juillet 1850, garde marquée de l'ancre. Avec son fourreau. 5 500/6 000
- 260. PIQUE** de bord modèle 1833. Fer triangulaire à faces concaves. Poinçon à l'ancre de marine. 2 000/2 500
- 261. SABRE** briquet des troupes de Marine. Modèle An XI. Poinçon à l'ancre sur la garde (sans fourreau). 1 500/1 800
- 262. EPÉE** d'officier de marine anglaise. Plaquette de nacre (manque une). Sans fourreau. Début XIX^e. 1 200/1 500
- 263. SABRE** glaive dit "Coupe choux".

