

**deburaux** et associés

société de ventes volontaires - agrément 2002-137

**Françoise** CASTE - DEBURAUX  
commissaire-priseur habilité

10, rue de la forêt - CLAMECY  
tél. : 01 53 53 45 67 - fax : 01 46 04 57 00  
courriel : fdeburaux@yahoo.fr

**SAINT-MALO**  
**Palais du Grand Large**  
**MARINE & VOYAGE**

**SAMEDI 24 juillet 2004**  
**15 H 00**

**EXPOSITIONS PUBLIQUES**

Vendredi 23 juillet de 10 h à 20 h  
Samedi 24 juillet 10 h à 12 h 30

**Bruno PETITCOLLOT**

21, rue Liancourt  
75014 PARIS  
tél.: 01 43 35 03 06  
fax: 01 43 35 10 23  
petitcollot@expertises.com

**Philippe NEVEU**

41, rue de la Cité  
35400 ST MALO  
tél./fax : 02 99 82 62 37  
marine.antiquites@wanadoo.fr

# marine & voyage



1. Albert BRENET. Chromotypographie. Pose d'un moteur à Concarneau. 22 x 28 cm.

2. Albert BRENET. Chromotypographie. Le port de Cherbourg. 22 x 28 cm.

3. CHERVIN Louis (1905-1969, nommé P.O.M. en 1957). Saint-Malo. Aquarelle signée en b. à d. 18 x 29 cm.

4. Barre à roue de grand yacht en bronze à huit manetons. Présentée avec sa colonne et son indicateur de position de barre. Début 20ème. Hauteur : 120 cm. Ø : 92 cm.

5. Vide-poches en os sculpté et repercé. Marques ajoutées ou gravées : 1893, S, FE, RF... hauteur : 8 cm.

6. Compas de relèvement en coffret.

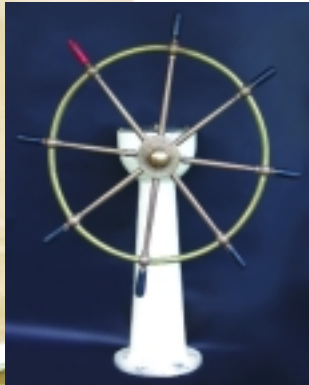
7. Lampe à carte à potence accordéon en laiton.

8. Poulie à œil en bois à deux réas en bronze. Vers 1900. Longueur : 28 cm.

9. Hublot de pont diffusant à verre de Fresnel. Ø : 29 cm.

10. Maquette navigante de sinagot en bois sculpté et peint. Présentée gréée, voilée, sur socle. Coque immatriculée à Vannes renommée postérieurement. 117 x 102 cm. Début 20ème.

11. Pendule de cloison. Signée du fabricant américain de New-York "Seth Thomas". Etat de marche.



12. Pendule de cloison signée "Ewer & Son - Cardiff".

Ø : 18 cm.



13. Compas de route. Corps en bakélite.

Signé Vion - Paris. Ø : 10,3cm.

14. Paire de jumelles de marine en laiton poli.

Signée POUZET, opticien à Genève.



15. Bateau en facon : trois-mâts au large d'une côte sur une mer en mastic. Travail ancien.

16. Bateau en bouteille. Trois-mâts carré sur une mer en mastic peint.

17. Bateau en bouteille. Trois-mâts barque monogrammée L.F.

18. Bateau en bouteille: Le "Saint-Servan", trois-mâts barque sous voiles battant pavillon national.



19. Bateau en bouteille: quatre-mâts barque sous gréement dormant. Vers 1900.

20. Maquette de lance harpon en bronze. Hauteur : 30 cm.

21. Maquette de lougre sous voiles. Coque sculptée dans du massif, le travail est très finement et scrupuleusement réalisé. 28 x 29 cm.

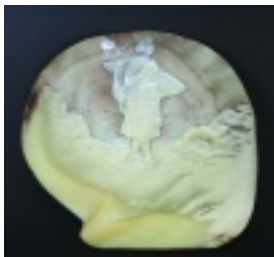
22. Longue-vue à trois tirages en laiton et cuivre jaune. Corps gainé de cuir. Long. 38 / 58 cm.

23. Lampe à pétrole en laiton. Modèle mural à cardan présenté sur planchette. Pare-fumée.





24. Atelier dieppois: Couple miniature en pied, la femme jouant de la vielle. Hauteur : 4 cm. 19ème siècle.



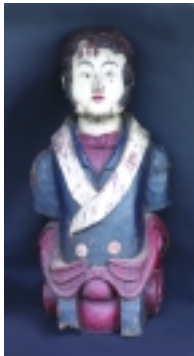
24bis. Nacre. Sculptée d'une pêcheuse à pied. Haut. 16 cm.

25. Panneau décoratif sur le modèle des affiches de compagnie maritime en bois peint. Messageries Maritimes. 91 x 61 cm.

26. Idem. Nouvelle Compagnie Havraise Péninsulaire de Navigation. 100 x 61 cm.

27. Idem. Société Navale de l'Ouest. 90 x 60 cm.

28. Sculpture en bois polychrome représentant un personnage en tenue sur un socle à volutes. Travail ancien, peut-être destiné à la proue d'un navire, d'éventuelles traces de fixation ayant disparues avec la partie inférieure de la sculpture. Hauteur : 98 cm.



29. Rolling-pin en verre épais soufflé. Décoration gravée à la pointe aux attributs de la franc-maçonnerie et de la marine. Début 19ème. Longueur : 29 cm.

30. Rolling-pin. Verre soufflé bleu décoré de fleurs peintes. Circa 1870.

31. Rolling-pin. Verre soufflé bleu décoré de pavillons peints. Longueur 37 cm. Circa 1870.

32. Maquette du cotre "Ber Rohu". Présenté naviguant sous voiles sur une mer en mastic. 36 x 42 x 23,5 cm.

33. HANNE A. Femme et enfant.  
Terre cuite naturelle signée, numérotée 202 et intitulée "Inquiétude" sur la terrasse. Hauteur : 38 cm.

34. Ecole française 19ème siècle.  
Sauvetage. Huile sur papier marouffé signée en b. à d. (signature non déchiffrée). 17,5 x 27 cm.

35. Plat à décor peint : goélette au large d'une côte. Signé L. Hallard et daté 1918. Ø : 31 cm.

36. Vide-poches en biscuit n°1404.  
Pêcheur accostant au retour de pêche. Haut. 21 cm, larg. 16 cm.

37. Echelle de coupée en acajou.  
Deux marches à renforts de laiton.

38. "Le sauveteur". Statue en régule à patine bronze titrée sur la terrasse. Hauteur : 54 cm.

39. Ecole anglaise. retour de pêche.  
Dessin aquarellé signé et daté 78. 12 x 17 cm.



40. Victor COSTE.  
Grand largue. Dessin à la mine de plomb signé en b. à g. 5,5 x 5,5 cm.

41. Paul LEONNEC  
(1842-1899). Officier à la passerelle. Dessin à la plume. 15 x 10.

42. NOEL Jules. Bord de mer. Aquarelle signée en b. à g. 15 x 21,5.



43. J. Le GULUCHE. Importante terre cuite peinte représentant un homme et un enfant. Signée et titrée "4 jours ...rien" sur la terrasse. Hauteur : 71 cm.

44. Terre cuite peinte. Couple sur terrasse signée Paris Plage au Touquet. Céramiques d'Art de L'isl-Adam. 10,5 cm

45. HANNE A.. Pêcheuses de crevettes. Terre cuite naturelle signée et située aux Sables-d'Olonnes. Hauteur : 17,5 cm.

46. HANNE A. Femme au panier et filet. Terre cuite signée et située à Saint-Malo. Hauteur : 13,5 cm.

47. HANNEA. Pêcheur debout, un filet sur l'épaule. Terre cuite peinte signée, numérotée 790 et située pour Camaret. Hauteur : 15,5 cm.

48. F. FOUCHER. "L'épave". Terre cuite peinte signée sur la terrasse MOYNET et numérotée 2241. Hauteur : 41 cm.

49. Terre cuite naturelle HANNE n° 108 intitulée "Au Port". Couple de pêcheurs amenant les voiles et le filet. Pour le Tréport. Haut. 23 cm, larg. 19 cm.

50. HANNE A. Couple de pêcheurs. Terre cuite rouge signée et numérotée 112. Hauteur : 11 cm.

51. Terre cuite peinte n°288 située au Mont-Saint-Michel. Pêcheur barrant un cotre. Haut. 19 cm, larg. 15 cm.

52. Terre cuite peinte intitulée "La Pêche". Couple de pêcheur en bateau sur une mer formée. Céramiques d'Art n° 444. Haut. 15 cm, larg. 13 cm.



53. KING Michel (né en 1930 à Sotteville-les-Rouen, P.O.M. en 1973). Barque à marée basse. Aquarelle signée au milieu, à droite. 18 x 28 cm.



54. KING. Barque de pêcheur à marée basse. Aquarelle signée en b. à d. 14,5 x 23,5 cm.

55. THIBERVILLE Claude (Né en 1926 dans les Yvelines. Port breton. Huile sur toile signée en b. à g. 32 x 54 cm.



56. Bateau jouet. Voilier de bassin de marque Borda en bois plein. Complet de son gréement d'origine. Socle. 73 x 64 cm.



57. Bateau-jouet. Voilier navigant. Gréement aurique, bout-dehors, foc et trinquette. Réalisation artisanale. C. 1920. 110 x 108 cm.

58. Pierre GILLES. "Port breton". Huile sur panneau. 26 x 45 cm.

59. PERNEZ. Port espagnol. Aquarelle signée en bas à gauche. 44 x 58 cm.

60. Coque lestée de monotype. Coque bordée en lattes d'acajou sur membrures. Longueur : 65 cm.

61. Lucien Victor DELPY. 1898 - 1967. "La baie". Gouache signée en bas à gauche. 49 x 62 cm.



62. BARTHELEMY Gérard (né en 1927 à Fontainebleau). Régate.  
Huile sur toile signée en b. à d.  
48 x 64 cm.

63. Maurice MENARDEAU.  
Paysage animé. Huile sur bois  
signée en b. à g. 25,5 x 30 cm.

64. Léon HAFFNER. Chalutier.  
Dessin original à la plume d'encre  
noire et rehauts de gouache signé  
en b. à g. 60 x 46 cm.

65. Maurice TOUSSAINT. Corsaire  
méditerranéen. Gouache.  
16 x 27cm.



66. R. VAN DE CASTELLE. "Le port de  
Marseille". Aquarelle signée en bas à droite.  
17 x 26 cm.

67. Ecole bretonne. Le calvaire au crépus-  
cule. Huile sur toile. 31 x 49 cm.

68. Maquette navigante d'une  
goélette. Coque blanche, œuvres  
vives vertes. 103 x 110 cm.

69. MARCEL-LAURENT Ernest.  
"Notre-Dame de Bonnes  
Nouvelles - Locronan". Huile sur  
toile signée en bas à droite.  
65 x 54 cm.

70. Maquette navigante de sloop  
en bois verni pour les œuvres  
mortes, peint sous la flottaison.  
Présentée soclée sous grand voile  
et foc. Numéro et marque de  
yacht club. 205 x 130 cm.



70. Maquette du trois-mâts barque "Fawel". Il est représenté naviguant sur une mer agitée. La coque est sculptée, peinte en blanc. Les ponts sont en bois et les lattes figurées. Accastillage et gréement très fidèlement réalisés. Les voiles sont en métal formé et peint. Boite de transport. Provenance: Musée de Bristol. Réalisation par maquettiste professionnel. Début 20ème. 173 x 40 x 93 cm.



71. Ecole anglaise 19ème siècle. Portrait d'un trois-mâts toutes voiles dehors, vue au vent. Huile sur toile. 35 x 52 cm.

72. Maquette de trois-mâts en bois sculpté et peint. Travail de marin représentant un navire de commerce dormant. 35 x 40 cm. Sous globe: 53 x 48 cm. Vers 1900.

73. Maillet de calfat et son fer.

74. De PAYAN. Canon de salle d'arme du Borda. Dessin aquarellé. 20 x 36.





75. Diorama. Demi-coque d'un trois-mâts carré présenté toutes voiles dehors. Coque peinte en gris et voiles en bois sculpté. Art populaire fin 19ème siècle. 45 x 79 cm.

79. Diorama représentant le trois-mâts carré "Cap Breton" naviguant toutes voiles dehors et croisant un remorqueur à vapeur. Art populaire c. 1920. 43 x 58 cm.



76. Maquette du quatre-mâts barque "Edith Cawell". Le bateau est représenté tirant sur son ancre, au mouillage. La maquette est de réalisation très fine. Vitrine d'époque. Art populaire début 20ème. 50,5 x 84,5 x 23 cm.

80. Diorama d'un trois-mâts barque représenté sous forme de demi-coque. Toutes les voiles établies sont en bois sculpté. Fin 19ème siècle. Par tradition, maquette d'origine malouine. 36,5 x 52 x 9,5 cm.

81. Maquette du trois-mâts carré "René Kerviller". Présenté naviguant sous voiles sur une mer en mastic. Vitrine. 36,5 x 48,5 x 19,5 cm.

77. Porte-canne en fonte peinte reposant sur deux pieds dauphins. H. 75 cm.

78. Maquette d'un brick goélette présenté à sec de toile. Coque en bois massif sculptée, peinte en noir pour les œuvres mortes et rouge orangé pour les œuvres vives. Buste de jeune femme en figure de proue. Origine probablement bordelaise. Fin 19ème. 65 x 94 cm.





82. Maquette d'un trois-mâts carré présenté à sec de toile. Réalisation très fine et délicate. Coque en bois massif sculptée. Base ovale de présentation. 24 x 35 cm.



83. MARIN-MARIE. "La leçon de godille". Procédé Jacomet extrait de "Grands Coureurs et Plaisanciers". 33 x 25 cm.

84. MARIN-MARIE. "Saint-Malo". Procédé Jacomet extrait de "Grands Coureurs et Plaisanciers". 14 x 55 cm.



85. Maquette du vaisseau "Le Foudroyant". Coque en bois sculpté et évidé, peinte en noir et blanc pour la ligne des sabords. Voiles établies en papier. Vitrine d'époque. Art populaire circa 1880. 66,5 x 81 x 34 cm.

86. Diorama. Scène de mer. Un vaisseau et un navire marchand croisent leurs routes, alors qu'un cotre navigue dans les parages. Maquettes très finement réalisées sur une mer en bois sculptée. Vitrine toutes faces, montants tournés en bois noirci. C. 1860. 56 x 87 x 45 cm.



87. Gustave LABAT. Cotre sous voile. Aquarelle signée en bas à droite et dédicacée. Fin 19ème. 27 x 20 cm.

88. Gustave LABAT. Le débarquement des touristes - Royan. Mine de plomb signée en bas à droite et dédicacée. 25 x 33 cm.

89. Gustave LABAT. Canot échoué - Arcachon. Aquarelle signée en bas à droite. 18,5 x 30 cm.

90. Gustave LABAT. Le bassin d'Arcachon. Aquarelle signée en bas à droite. 16,5 x 25,5 cm.

91. Gustave LABAT. Pinasse d'Arcachon par vent arrière. Aquarelle signée en bas à droite. 21,5 x 28 cm.

92. Gustave LABAT. Pinasse par vent de travers. Lavis signé en bas à gauche. 13,5 x 23 cm.

93. Gustave LABAT. Le carton à dessin du peintre décoré d'une pinasse et intitulé "Arcachonnade". Mauvais état.

94. Ecole française. "Navire en difficulté" et "Vaisseau en difficulté". Ensemble deux fusains rehaussés à la gouache formant pendant. Chacun : 37 x 47 cm.

95. Ecole française. Le port. Huile sur toile signée en bas à droite. C. 1950. 51 x 59 cm.

96. Ecole anglaise. La côte. Signée en bas à droite "T.H. Morris". Fin 19ème siècle. 15,5 x 24 cm.

97. Ecole française. Scène de remorquage. Huile sur toile signée en bas à droite, illisible. 118 x 80 cm.

98. Ecole française. Scène de canotage. Huile sur toile signée en bas à droite, illisible. 118 x 80 cm.



99. Paire de globes terrestre et céleste en bois et papier. Les sphères reposent par l'intermédiaire d'un cercle équatorial et de quatre quarts de méridiens sur un pied en bois tourné et noirci. Les méridiens portent les indications des longitudes (par rapport au méridien de Paris) et des latitudes de grandes villes, l'équateur est inscrit de calendriers grégorien et zodiacal et d'une division en 32 rhumbs. Signés Maison DELAMARCHE, 25 rue Serpente à Paris et datés 1866. H. 51 cm, Ø : 31 cm.



100. Maquette de vaisseau à trois ponts en bois naturel. Coque en bois bordée, pointée sur membrures sur tribord, la structure laissée apparente sur babord. Toutes pièces en bois, grèvement textile en cordage toroné. Haut degré de finition. 160 x 155 cm. 20ème siècle.

101. Globe terrestre de parquet. La sphère repose par l'intermédiaire de son cercle méridien sur un pied tripode en acajou blond portant une boussole gravée sur papier et contre-signée de J & W CARY. Cercle équatorial recouvert de papier gravé en polychromie de calendrier zodiacal et grégorien et d'une rose des vents. Signé CARY à Londres et daté 1824. H. 110 cm.

102. Commode de bateau en teck constituée de deux corps à tiroirs: trois en partie haute et deux en partie basse. Poignées en laiton, encastrées pour les tiroirs et à talon pour les poignées de transport. Circa 1880. 95 x 105,5 x 50 cm.



103. Sextant en laiton, limbe et vernier divisés sur argent. Coffret avec trois optiques et filtres, clé et équerres. Signé E. BOUTY à Paris, vers 1900.

104. Sifflet de gabier en argent accompagné de sa chaîne. 19ème siècle.

105. Barographe à treize capsules de Vidie. Boite en acajou. Modèle de la Marine Nationale. Fabricant Jules RICHARD. 25 x 43 x 19 cm.

106. Longue-vue à deux tirages en laiton, corps en acajou. Tripode repliable en bois noir. Deux optiques dont une redressée. Coffret. Vers 1900.

107. Longue-vue à trois tirages en laiton gainé de cuir noir. Vers 1900.



108. Compas sec de route en cuve en laiton. Rose signée Alexandre DOBBIE à Glasgow. Ø : 23 cm. Milieu 19ème siècle.



109. Télescope de table en laiton monté sur un pied tripode. Système de mise au point par molette latérale. Boite de transport. Longueur : 120 cm.

110. Octant en ébène, ivoire et laiton. Limbe et vernier divisés sur ivoire. Lunette de visée. Complet de ses verres colorés. Rayon: 30 cm. Début 19ème.

111. Loch constitué de ses trois éléments: le compteur signé Poitevin à Bordeaux, le poisson signé Vion, et son volant d'inertie.





117. Sextant en bronze et laiton. Vernier et limbe divisés sur argent. Signé Hughes & Son à Londres. Coffret avec ses accessoires. Fin 19ème.



112. Octant en ébène, ivoire et laiton. Visée par pinnule, lecture par vernier. Plaque en os et portemine. Fin 18ème s. Rayon : 33 cm.

113. Montre de bord en coffret à deux étages. Mécanisme monté à la cardan. Mouvement à ancre à 48 heures de réserve de marche. Signée HAMILTON, Lancaster PA USA.

114. Octant en ébène et laiton, limbe et vernier divisés sur ivoire. Visée par pinnules avec jeux de filtres. Portemine et plaque en ivoire au dos. Rayon, 30 cm. Angleterre, 18ème siècle.

115. Paire de jumelles de marine en laiton à double développement. Corps gainé de cuir noir. Pare-soleil.

116. Coffret d'instruments de dessin technique en acajou. Compas et tire-lignes en fer, laiton et os. 19ème siècle.

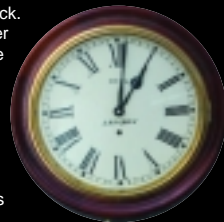


118. Compas sur fût. Habitable en laiton, pied en teck.  
Compensation de Thomson à boules latérales en fer  
doux. Compas liquide monté à la cardan. Plaque de  
constructeur en façade : "C.M. HAMMAR à  
Göteborg". Hauteur : 120 cm. Début 20ème siècle.

119. Roue de barre en chêne à huit manetons.  
Rayons moulurés. Ø : 110 cm.

120. Paire de lampes de course de type appliques  
en bronze.

121. Paire de petites lampes de course en bronze.



122. Porte de cabine avec hublot diffusant par verre de Fresnel et aération. Avec le bâti : 180 x 71 cm.

123. Deux ventilateurs de cabine en fonte et laiton. Marqués G.E.C. Possibilité de division.

124. Balladeuse de salle des machines en bronze et laiton. Manche en bois.

125. Bouée couronne. Modèle pour enfant. Blanche et rouge. Diam. 46 cm.

126. Plaque de fabricant au nom des Constructions Navales et Industrielles de la Méditerranée. 1969. 24 x 30 cm.

127. Transmetteur d'allure dit "Chadburn" en bronze. Cadran en opaline signé Henry BROWNE & Son. Hauteur : 107 cm. Angleterre, début 20ème.

128. Montre de bord en laiton cerclé d'acajou. Cadran peint signé SMITH, London. Ø : 40 cm.





129. ROUX F. Aviso mixte à aubes anglais devant Marseille.  
Aquarelle signée en b. à d. 44 x 58 cm.

130. Charles LEDUC. 1831 - 1911. "Le Vengeur au combat"  
et "Le combat d'Aboukir entre les flottes Française et Anglaise".  
Deux lithographies. 44 x 62 cm.





133. Ex-voto. Maquette d'un trois-mâts armé au commerce. Coque bordée sur membrures, peinte en noir et or pour les listons et les ornements. Présentée à sec de toile sur son ber d'origine en pin doré et sculpté à la forme d'une griffe. C. 1860. Origine italienne, très probablement vénitienne. 96 x 107 cm.



134. Maquette d'un navire mixte à trois-mâts. Coque noire en bois massif sculptée à faux sabords. Art populaire 19ème siècle. 57 x 67cm.

135. Ecole napolitaine 19ème siècle.  
"Eruption de 1879".  
Gouache sur papier  
Intitulée dans un car-  
touche. 35 x 58 cm.



136. Maquette du trois-mâts carré "Sarah". La coque et le gréement sont très finement réalisés. Le navire est présenté sur une mer en bois sculpté, rehaussée de laine. Vitrine d'époque. Art populaire fin 19ème. 57 x 74,5 x 28 cm.

137. Chéri DUBREUIL. Trois-mâts mixte en route. Huile sur panneau signée et datée 1866 en b. à d. 16 x 31 cm.

138. Diorama. Maquette de brick-goëlette en vue d'un phare. Voiles en bois sculpté. Début 20ème siècle. 50 x 77 cm.

139. Maquette du cinq-mâts "France" de la compagnie Bordes. Il est présenté à sec de toile au mouillage. Coque en bois sculpté. Vitrine d'époque. Art populaire fin 19ème.

140. LEMOINE André (né en 1894 à Paris, nommé P.O.M. en 1945). Croiseurs. Mine de plomb rehaussé de gouache blanche signée en b. à g. 27 x 43 cm.

141. Ennemond PAYEN. Frégate en rade (Toulon). Pastel et mine de plomb signé en b. à d. 49,5 x 87 cm



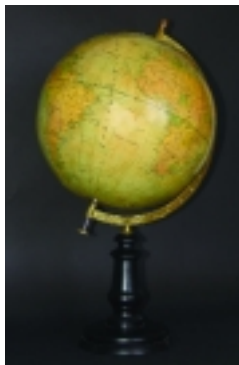


142. Edouard ADAM. Trois-mâts sous voile quittant le port du Havre.  
Huile sur toile signée E. ADAM en b. à g. 59 x 91 cm.

143. Globe terrestre à monture polaire. Pied tourné en bois noirci.  
Signé Forest à Paris. Ø : 40 cm. Haut. 57 cm.

144. Globe terrestre à monture polaire. Pied tourné en bois noirci.  
Signé Barrère. Ø : 20 cm. Haut. 37 cm.

145. Globe terrestre à monture demi-méridienne. Pied en bois tourné et noirci.  
Signé "Institut National Géographique- Bruxelles". Diam. 32 cm.





146. Baromètre à mercure de type Fortin à cuvette apparente. Canne en laiton avec un thermomètre signé TONNELOT à Paris. C. 1900.

147. Baromètre à mercure monté sur acajou. Température et pression indiquées par graduation sur laiton. Signé COMITTI à Holborn.

148. Baromètre à mercure de type Fortin à cuvette apparente. Canne en laiton avec un thermomètre signé TONNELOT à Paris. C. 1900.

149. Baromètre à mercure de forme banjo. Signé VAN MINDEN, opticien.

150. Baromètre à mercure selon Torricelli. Support en bois, graduation sur papier gravé. Fin 19ème siècle.



151. Baromètre enregistreur ou barographe. Récepteur de Vidie à huit capsules. Plaque de constructeur au nom de "Jules RICHARD, succr, rue Mélingues à Paris. 17 x 28 x 13 cm.

152. Rapporteur divisé en degrés sur laiton. Ø : 15 cm.





153. Microscope simple dit "chapelle" en bois et papier. Terrasse en chêne, tirages en buis recouvert de chagrin. Bouchons oculaire et objectif. Monogrammé JFF dans un cœur. Hauteur : 24/28 cm. Allemagne, région de Nuremberg, 18ème siècle.

154. Longue-vue à quatre tirages en laiton et acajou. Oculaire à filtre amovible. Signée ALTZSCHNEIDER à Munich. 33/120 cm.

155. Globe terrestre à monture méridienne sur un pied de parquet. Cercle équatorial recouvert de papier divisé en 32 rhumbs et portant indication des signes du zodiaque. Signé J. LEBEGUE & Co à Paris. Hauteur : 94 cm, Ø : 43 cm. France, vers 1900.



156. Microscope d'étude en laiton poli.

157. Longue-vue de poche en laiton à deux tirages. Corps gainé de galluchat teinté. 17/35 cm.

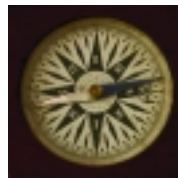
158. Longue-vue de poche en laiton à trois tirages. Corps en acajou. Oculaire à guichet. 16/41 cm.

159. Longue-vue de voyage à trois tirages en laiton. Corps gainé de cuir. Bouchon d'objectif et oculaire à guichet. 16/43 cm.

160. Longue-vue à quatre tirages en laiton et acajou. Oculaire à filtre amovible. Signée ALTZSCHNEIDER à Munich. 33/120 cm.

161. Rapporteur divisé sur laiton signé BUTTERFIELD à Paris. 9,8 cm. Vers 1700.

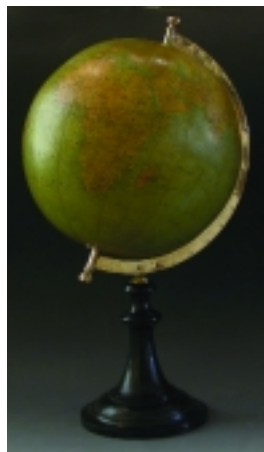
164. Globe terrestre à monture méridienne sur un pied en bois noirci. Cercle équatorial recouvert de papier divisé de calendriers zodiacal et grégorien. Sphère signée Ch. PERIGOT. Hauteur : 60 cm, Ø : 39 cm. 19ème siècle.



165. Cadran solaire de poche en laiton. Platine octogonale avec boussole. Signé Lorenz. GRASSL à Augsburg. Allemagne, 18ème siècle.

166. Compas à pointes sèches en fer forgé. 17,5 cm. 18ème siècle.

167. Globe terrestre miniature. Monture polaire inclinée sur un pied en bois noirci. Signé FOREST à Paris, vers 1920. Hauteur : 18 cm, Ø : 8 cm.



168. Boussole en laiton. Nivelles de calage en position verticale. Ø : 6 cm.

169. Compas de relèvement à alidade. Rose divisée sur argenture. Ø : 11 cm. Sextant de poche en bronze et laiton. Limbe et vernier divisés sur argent. Couvercle vissant formant poignée.

170. Télescope grégorien de salon en bronze et laiton gainé de cuir. Vis sans fin latérale de réglage du petit miroir. Focale: 48 cm. 18ème siècle.

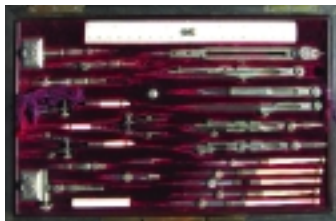
171. Boussole en étui en acajou. Rose sur papier gravé monogrammée D.C. 7 x 7 cm.



172. Planétaire copernicienne en laiton.  
Système héliocentrique montrant le soleil  
entouré des planètes connues.  
La terre est signée IKELMER. France,  
avant 1846. Hauteur, 47 cm.

173. Globe terrestre monté par demi-  
méridien sur un pied en bois noirci.  
Signé J. THOMAS à Paris.  
Hauteur : 47 cm, Ø : 24 cm.

174. Ensemble d'instruments de dessin  
technique en alliage et ivoire : compas,  
tire-lignes, compas à verge et compas de  
réduction. Coffret en ronce incrusté  
d'ébène, laiton et nacre. 19ème siècle.  
22 x 33,5 cm.





175. BEKEN & Son of Cowes. One ton cup entre l'Angleterre, la France, la Hollande et la Suisse. Photographie signée et titrée à la gouache blanche. 22 x 27 cm.

176. BEKEN & Son of Cowes. Kurrewa sous spi. Photographie signée et titrée à la gouache blanche, cachet sec. 22 x 27 cm.

177. BEKEN & Son. "Maiden Light". Photographie originale titrée et signée à la gouache blanche en bas à droite. 49 x 33,5cm.

178. Photographie : cotre aurique sous grande voileure au large des côtes anglaises. Tirage sépia, signé, daté 1908 et accompagné d'un envoi. 30 x 22 cm.

**F**rank BEKEN est né en 1880. Son père, chimiste et photographe, s'est installé à Cowes, île de Wight en 1888. Il y crée la compagnie "Beken & Son Ltd". Après la deuxième guerre mondiale, son fils, Keith, a rejoint l'entreprise et commencé à utiliser la couleur. Le petit-fils, Keinneth, devient photographe en 1970.





179. Albert SEBILLE. Le paquebot Normandie et un dundee.  
Aquarelle signée et datée 38 en bas à droite. 36 x 49 cm.

180. Livret du Normandie encadré avec l'éclaté par M. VOX sous cadre.  
A vue: 59 x 118 cm.

181. Deux jeux de dés pour poker d'as au sigle de la C.G.T.

182. Ecole anglaise. Portrait du paquebot City of Paris. Huile sur toile circa 1890.  
Ce paquebot remporta le ruban bleu pour son record de traversée de l'Atlantique.  
32 x 39 cm.

183. Coffret de deux jeux de 52 cartes de la Compagnie Générale Transatlantique.

184. SANDY-HOOK (Georges Taboureau dit), (1879-1960). Transbordeur en route.  
Aquarelle et mine de plomb signée. 21,5 x 32 cm.





185. Lunette astronomique en bronze et laiton. Mise au point par crémaillère. Chercheur latéral. Montage de parquet sur un tripode en chêne. France, 19ème siècle. Focale: 115 cm.



186. Commode d'officier en acajou. Deux éléments superposés présentant quatre tiroirs en façade. Poignées repliables plates en laiton. Angles et divers protégés par des plaques en laiton vissées. Travail anglais 19 ème siècle. 93x101x45 cm.



187. Montre de cloison en cuivre chromé. Mouvement à ancre huit jours. Galette murale en acajou.

188. Casque de scaphandrier en bronze et cuivre à trois lunettes. Collerette à douze écrous papillon. D'origine coréenne et utilisé pour la pêche aux éponges. Référencé dans le livre "Helmets of the deep".

189. Fauteuil de bord en chêne teinté. Pied tripode en fonte à décor de poissons. Plaque de compagnie de la C. G. T.

191. Commode de bateau en padouk, deux corps à tiroirs. Garnitures et renforts en laiton, poignées de transport en bronze. Modèle début 19ème. 111 x 110 x 43 cm.

190. Coffre en camphrier corné de laiton. 70 x 34 x 31 cm.





193. Maquette de canot automobile en bois ployé, peint sur les œuvres vives. Pont latté en deux essences. Longueur : 86 cm.

194. Bateau jouet. Cargo "Samaki" navigant. Motorisation à vapeur vive par cylindre oscillant. Coque en bois massif évidé. Complète de ses superstructures, mâts de charge, chaloupes... C. 1930. 42 x 76 cm.

195. Statuette représentant un ours polaire. Céramique finition vert vernissé. Signée DAX. Longueur : 40 cm.

196. Canne à système en bambou refendu dissimulant une canne à pêche.



197. Malle en camphrier. Coins et renforts en laiton. Poignées de transport en acier. 45 x 43 x 94 cm.

198. Serre-livres. Statuettes d'otaries en régule montées sur un socle en marbre.

199. Cendrier représentant des ours polaires sur la banquise. Verre moulé. Long. 23cm. Haut. 12cm.

200. "Penzance". Gravure publiée par Penaluna. Datée mai 1817.

201. Pillulier d'officine en bois et laiton et accessoires.

202. Baromètre anéroïde en laiton. Galette de fixation sur cloison.

203. Grand plan cadastral du Mont-Saint-Michel. 1955. 79 x 110 cm.

204. Ecrioire de voyage en acajou avec coins, écusson et poignées latérales en laiton. Sous-main gainé de cuir vert décoré au fer. Tiroir latéral à condamnation. 17 x 47 x 26 cm. Vers 1900.



