

ACTUALITE

Mise à jour : 12.12.04

GALERIE

VENTES

PUBLIQUES

MONOGRAPHIES

LIENS



Accueil

Page d'ouverture

Ceci est un ancien catalogue de vente aux enchères publiques d'antiquités de marines, tableaux et objets.

Pour accéder à toute l'actualité des ventes de cette spécialité, connectez-vous sur :
www.la-rose-des-vents.com

debureauX et associés

société de ventes volontaires - agrément 2002-137



MARINE

Saint-Malo - avril 2004

Bruno PETITCOLLOT
PARIS

Philippe NEVEU
SAINT-MALO

MARINE - SAINT-MALO - AVRIL 2004

deburaux et associés

société de ventes volontaires - agrément 2002-137

Françoise CASTE-DEBURAUX
c o m m i s s a i r e - p r i s e u r h a b i l i t é

10, rue de la forêt - CLAMECY
tél. : 03 86 27 04 06 - fax : 03 86 27 34 38
courriel : fdeburaux@yahoo.fr

VENTE AUX ENCHÈRES PUBLIQUES

SAINT-MALO

Palais du Grand Large

MARINE & VOYAGE

SAMEDI 17 AVRIL 2004

15 H 00

EXPOSITIONS PUBLIQUES

Vendredi 16 avril de 10 h à 20 h

Samedi 17 avril de 10 h à 12 h 30

MARINE & SCIENCES, EXPERTS :

Bruno PETITCOLLOT

21, rue Liancourt
75014 PARIS
tél.: 01 43 35 03 06
fax: 01 43 35 10 23
petitcollot@expertises.com

Philippe NEVEU

41, rue de la Cité
35400 ST MALO
tél./fax : 02 99 82 62 37
marine.antiquites@wanadoo.fr



1. Lampe de coursive en bronze, modèle hollandais à grand déflecteur en forme de disque d'environ 28 cm de diamètre. Milieu 20ème siècle.

Photo ci-contre

2. Lanterne à pétrole de forme cylindrique. Plaque de fabricant "Christopher Collin - 1916".

3. Lampe de bureau en bonze et laiton. Monté façon accordéon extensible sur potence.

4. Baladeuse de salle des machines en bronze, poignée en bois.

5. Lampe de coursive en bronze. Armature métal pour protection du verre.

6. Hublot fixe à verre de fresnel. Clair de verre, diamètre 22 cm.

7. Télégraph, ou Chadburn. Transmetteur d'ordres en bronze. Cadran à deux faces en opaline inscrites des différentes allures et signé METAYER à Paris. Hauteur : 110 cm. France, début 20ème. *Photo ci-contre*

8. Paire de lampes de salon. Pied lesté en bronze et laiton, abat-jour en laiton. Haut. 48 cm. Taquet en bronze. Haut. 12 cm.

9. Cloche de service (salle à manger). Poignée bois.

10. Paire de lampes de coursive en bronze. Verre protégé. Diamètre, 22 cm.

11. Lampe de couchette en laiton, douille en porcelaine.

12. Manche à air. Métal chaudronné à la forme peinte en blanc, intérieur en rouge. Haut. 106 cm.

13. Compas de route. Corps en bakélite. Marqué "Vion PARIS". Diamètre 10,3 cm.

14. Roue de barre en bronze à six mannetons en acajou. Ø : 60 cm.

Les établissements Chadburn & Co Ltd de Liverpool déposent en 1898 un "telegraph" permettant de transmettre 12 ordres de la passerelle à la salle des machines. La transmission n'a rien de graphique, une chaîne actionne un index sur un cadran semblable à celui de l'émetteur, chaque mouvement s'accompagnant d'un "ding" caractéristique destiné à éveiller l'attention du machiniste. Le nom de la firme est devenu générique de l'instrument.



15. Porte-cannes, porte-parapluies en fonte peinte à décor de matelot. Vers 1900. H. 71 cm. *Photo ci-contre*

16. Nécessaire de fumeur en terre cuite. Marin dans ses mannes dont une à couvercle. N° 478 pour Paramé. Larg. 24 cm. *Photo ci-dessous*



17. Noix de coco sculptée et gravée du nom de "AMISTAD". Elle est montée sur une tige et forme un petit pot, son couvercle en métal surmonté d'un indien d'Amérique du Sud. Elle est présentée avec deux boutons de fleur en métal. (Origine Costarica).



18. Noix en corozo sculptée formant tabatière. C. 1900. *Photo ci-contre*



19. Rolling-pin en pâte de verre bleue. Transfert réhaussé. Région de Bristol. C. 1870. Long. 38 cm. *Photo ci-contre*

20. Lunette de poche à trois tirages. En laiton recouvert de cuir noir. Oculaire à guichet et bouchon objectif. Long. 12,5 / 33 cm.



21. Tigrine transformée en tabatière. Montage et charnière en métal. Travail de côte fin 19ème siècle.

22. Sifflet de gabier à boule en alliage. Signé BAUDOIN à Toulon. Début 20ème. 11,5 cm.



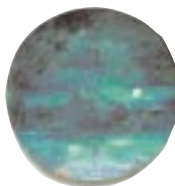
23. Sifflet de gabier en alliage. Modèle à boule réglementaire, chiffré T. Brent, C. 1900. *Photo ci-contre*

24. Terre cuite peinte. Le marin revenant de pêche. Monogrammé et numéroté 130. Haut. 29 cm. *Photo ci-contre*

25. Travail de bagnard. Une paire d'assiettes en métal peintes au décor naïf représentant Le Maroni - Guyane française. Diamètre 23 cm. C.1900. Points de rouille. *Photo ci-contre*



26. Travail de bagnard. Une assiette en métal peinte au décor naïf située "Guyane française - Le phare de l'enfant perdu". Diamètre 25 cm. C. 1900. Points de rouille. *Photo ci-contre*



Le phare de l'"Enfant Perdu" (à 8 miles au large de Cayenne) dont la surveillance était confiée à des bagnards



27. Fume-cigarette en os, sculpté d'une griffe.

28. Montre en acier chromé. Mouvement à ancre en bon fonctionnement. Couvercle gravé : "République Française, Prix du Ministère de la Marine, régates 1914". Signée RODANET (Paris). *Photo ci-dessus*

29. Nacres. Ensemble de trois coquillages polis et gravés de décor polynésien. Haut. moyenne 5 cm. *Photo ci-contre*

30. Broderie de soie : allégorie autour de l'Union franco-russe. Trois-mâts français et aigle entourés des pavillons nationaux. *Photo ci-dessous*

31. Conque sculptée d'une jeune femme et de fleurs. Pied en métal. Electrifiée.

32. Ensemble d'outils de charpenterie début 20ème siècle.

33. Règle roulante de table à carte en bronze et ébène.

34. Thermomètre en laiton. Graduations en degrés centigrades et Fahrenheit. Angleterre, début 20ème siècle.

35. Règles à parallèles en ébène réunies par des traverses en laiton. 38 cm. Angleterre, début 19ème siècle.

36. Canne en vertèbres de requin sur une âme métallique. Pommeau en corne. Art populaire maritime, fin 19ème siècle. *Photo ci-contre*



37. Montre de bord mécanique en laiton. Cadran signé SMITH, Astral. Angleterre, début 20ème siècle. *Photo ci-contre*



38. Deux coquillages décorés : l'un surmonté d'un poisson en bronze - l'autre encadrant baigneuse en terre cuite.

39. Automate : barquette méditerranéenne ou "pointu" au rameur animé. Mouvement musical mécanique. Coque de l'embarcation bordée sur couples et peinte. 35 x 107 cm. France, vers 1900. *Photo ci-dessous*



40. Broderie de soie et fils d'or votive représentant une mitre entourée de pampilles surmontant un navire. *Photo ci-contre*



41. Ecole française. Thoniers sous voiles par temps calme. Aquarelle signée en bas à droite "F. CHAUVEAU". 49 x 60 cm. *Photo ci-contre*



42. Longue-vue à un tirage en laiton, le corps en acajou. 19ème siècle.

43. Maquette de sloup naviguante. Coque et pont en bois bordés sur membrures et couples. Gréement avec foc et grand-voile. 230 x 140 cm hors beaupré. *Photo ci-contre*



44. Modèle du canot automobile "Erikor". L. 100 cm. *Photo ci-dessous*

45. HUELLA. Cotre sous le vent. Dessin au cayon. 20 x 26 cm.



46. Bateau en bouteille : diorama de trois voiliers sortant d'un port. Mer en mastic peint. Photos de deux enfants. C. 1900. Socle. *Photo ci-contre*



47. Bateau en bouteille : quatre-mâts barque sous gréement dormant sur une mer en mastic peint. Pavillon national et de compagnie. C. 1900. Socle. *Photo ci-contre*



48. Ecole française. Portrait humoristique de G. CHANTEAU, peintre officiel de la marine, posant devant La Marie Salope. Aquarelle signée "Fanchik, apothicaire, Crozon 1923". 30 x 23 cm.

Photo ci-dessous



49. Patères en forme de sirènes en fonte de fer dorée. Ensemble de deux pièces. *Photo ci-contre*



50. Bougeoir de cabine en laiton argenté. Douille à interrupteur, monté par demi-cardan. Utilisation murale ou posée. Angleterre, début 20ème siècle.

51. F. CARIOU. Portrait de marin. Technique mixte. 17,5 x 12,5 cm.

Photo ci-contre



52. Mixte à aubes américain. Aquarelle. 23,5 x 37,5 cm. (piqûres). *Photo ci-dessus*

53. P. LETUAIRE. Le bedeau. Dessin aquarellé. 11, 5 x 8 cm. *Photo ci-contre*



54. Série de 12 lithographies sur le thème des poissons. 19ème siècle. Environ 18 x 10 cm. Possibilité de lots.

55. Bateau jouet. Voilier de cote au gréement aurique.
Grand-voile, foc sur bout-dehors, trinquette, flèche. Coque
blanche, sous-marine verte. Pont et rouf vernis. Présenté sur
son ber. Long H.T. 62 cm, Haut. H.T. 90 cm.

56. Mathurin MEHEUT. Pêche de harengs.
Chromotypographie extraite de "Pêcheurs des quatre mers".
22 x 28 cm.

57. Mathurin MEHEUT. Collioure. Chromotypographie extraite
de "Pêcheurs des quatre mers". 22 x 28 cm.

58. Projecteur de pont en cuivre et bronze. Diamètre 45 cm.

59. Pierre GILLES. "Chalutiers au port". Huile sur panneau.
Signée en bas à droite. 26 x 45 cm. *Photo ci-dessous*



60. Le port de Marseille.
Aquarelle. Signée en bas
à droite "Van Castelle".
17 x 26 cm.

61. Ecole espagnole.
"Pointu amaré au port"
Aquarelle signée en bas
à gauche PERNEZ.
44 x 58 cm.
Photo ci-contre

62. Poulie en bois à réa
en bronze.

63. Paire de jumelles en laiton poli.
Corps et pare-soleil gainés de cuir noir.
Signée STREMBEL aux Sables-D'Olonne.

64. Longue-vue à deux tirages.
Cuivre et laiton, corps gainé, tressé.
Pare-soleil, oculaire à guichet.
Dim. 37 cm pliée.

65. Paire de jumelles de marine en laiton poli.
Signée COLMONT à Paris.



66. Composition de sculptures en bois. "Les marins sur le cabestan à remonter l'ancre". Artisanat. C. 1930. Signé. Dim. du support 23 x 28 cm. Haut. 14 cm. *Photo ci-contre*



67. Goélette aurique faisant route. Technique mixte, gouache et collage. Encadrement d'origine, verre bombé. Signé en bas à droite. 28 x 18 cm. *Photo ci-dessous*

68. Gabarre à gréement aurique faisant route. Technique mixte, gouache et collage. Encadrement d'origine, verre bombé. Signé en bas à droite. 28 x 18 cm. *Photo ci-dessous*



69. Demi-coque de cotre en bois sculpté et évidé. Commentée, signée et datée 1948 dans le creux de la coque. Proue pointant vers la gauche. Long. 26 cm. *Photo ci-contre*



70. Demi-coque de cotre en bois sculpté et évidé. Plaque sur le pavois. Commentée, signée et datée 1948 dans le creux de la coque. Proue pointant vers la droite. Long 26 cm. *Photo ci-contre*



71. Globe terrestre à monture polaire inclinée. Demi-méridien divisé sur laiton. Signé LEBEGUE à Paris. Deuxième moitié du 19ème siècle. Ø : 32 cm, H.: 66 cm. *Photo ci-contre*

72. Ecole française. "La Flourie à Saint-Servan". Aquarelle signée et datée 1962 en bas à gauche. 27 x 39 cm.

73. LAFITTE. La tour Solidor. Gravure en couleur. Signée dans la marge. Annotée. Epreuve d'artiste. 21,5 x 31 cm.

74. Albert BERGEVIN. 1887 - 1974. Peintre Avranchin. Après-midi sur la plage. Aquarelle signée en bas à droite. 22 x 29,5 cm.

Photo ci-dessous

75. Albert BERGEVIN. Fin de journée à la plage. Aquarelle signée en bas à droite. 22 x 29,5 cm. *Photo ci-dessous*



76. Gustave Edouard LE SENECHAL. 1840-1920. Grands voiliers désarmés dans un bras de Rance. Aquarelle signée en bas à droite. 20,5 x 28 cm.

77. Saint-Malo. Gravure en couleur. 32 x 45 cm.

78. Goélette sous voiles. Aquarelle signée non déchiffrée. 23 x 27 cm.

79. Ecole française 19ème siècle. Vaisseau portant le pavillon national à quai (port du Nord). Aquarelle signée non déchiffrée en b. à d. 15 x 13 cm.



80. Jean LUCAS (1874-1941). Trois-mâts mixte sous voilure réduite. Gouache signée et datée 1927. 28 x 44 cm.

81. Ernest MARCEL-LAURENT (1892-1948). P.O.F. en 1942. Scène de port. 38 x 61 cm. *Photo ci-contre*





82. TURPIN Paul.
Né en 1868. Terre-
Neuvas dans le bassin
Dugay Trouin.
Huile sur toile signée
en bas à droite
et datée 1924.
32 x 40 cm.
Photo ci-contre

Paul Turpin fut le
maire de Paramé.
Il est élu le 19 mai
1929 et réélu en 1935.
Démissionné par
le gouvernement
de Vichy en avril 1941,
il retrouve son mandat
à la libération.

83. Ecole française. Campagne bretonne aux
abords d'un village. Huile sur papier marouflé
sur toile. Signée et datée 15 aout 1873 en bas
à gauche. 24 x 34 cm. *Photo ci-contre*

84. Affiche "Vêtement de travail du Mont-Saint
Michel". 75,5 x 105 cm.

85. Ecole française. Enfants et bretonne guet-
tant le retour des chaloupes. Aquarelle signée.
20 x 30 cm.

86. Maurice PRE. Chalutiers au mouillage. Aquarelle signée
en bas à gauche. 31 x 23 cm.

87. Ecole française. Le soir au pied du calvaire. Huile sur toile.
31 x 49 cm. *Photo ci-contre*



88. Pierre Emile BERTHELEMY (1818-1890).
"Bateaux pêcheurs à Jersey". Gravure peinte
et gravée par l'auteur. Cadart, éditeur.
Cuivre : 20 x 22. *Photo ci-contre*



89. Maquette de trois-mâts barque présentée naviguante. Coque en bois sculpté. Pièces d'accastillage en os, marins sur le pont.

Vitrine : 39 x 54 x 19 cm.

Photo ci-contre



90. Maquette de trois-mâts goélette présentée sous voiles, navigant sur une mer formée.

Vitrine : 53 x 77 x 29 cm.

Photo ci-dessous



91. Diorama sous vitrine toutes faces: scène de port reconstituée de quatre maquettes - cinq-mâts de type Borde, goélette à huniers, remorqueur à vapeur et canot - de terre cuites de personnages et d'un phare.

Vitrine : 49 x 60 x 40 cm.

Photo ci-contre





92. Maquette de brick à huniers.
Coque sculptée et peinte présentée
sous gréement courant. 33 x 31 cm.
Photo ci-dessous

93. Diorama. Demi-coque
d'un trois-mâts carré
présenté toutes voiles
dehors. Coque peinte
façon cuivre, liston noir
et faux sabords. Voiles
en bois. Pavillon anglais.
Art populaire. C. 1900.
Dim. : 55 x 84 cm.
Photo ci-dessous



94. Maquette d'un trois-mâts mixte ,
coque sculptée, peinte en noir
et rouge pour les oeuvres vives.
Présentée soclée sous gréement
dormant, canots à poste. Globe (fêles).
Maquette : 31 x 25 cm.
Vers 1900.
Photo ci-contre

95. Modèle motorisé du baleinier mixte "Queen Helga" d'Oslo. Coque sculptée et peinte. Machine à vapeur à simple effet à refroidissement par prise d'eau externe, système complet. Pont accastillé et aménagé (avec imagination...). Socle. L. 110 cm. Début 20ème siècle. *Photos dont photo de détail*



96. Plaque en bronze représentant un harponneur et mentionnant "chasseur 10". Signée, non déchiffrée, au dos. 19 x 14 cm.

Photo ci-contre

97. Deux côtes de baleine. Longueur 290 cm environ chacune. Début 20ème. *Photo ci-contre*

98. LEBRETON. Navire baleinier et goélette-petit caboteur. Deux gravures formant pendant. 38 x 48 cm.

99. Dent de cachalot gravée d'une scène de pêche à la baleine.

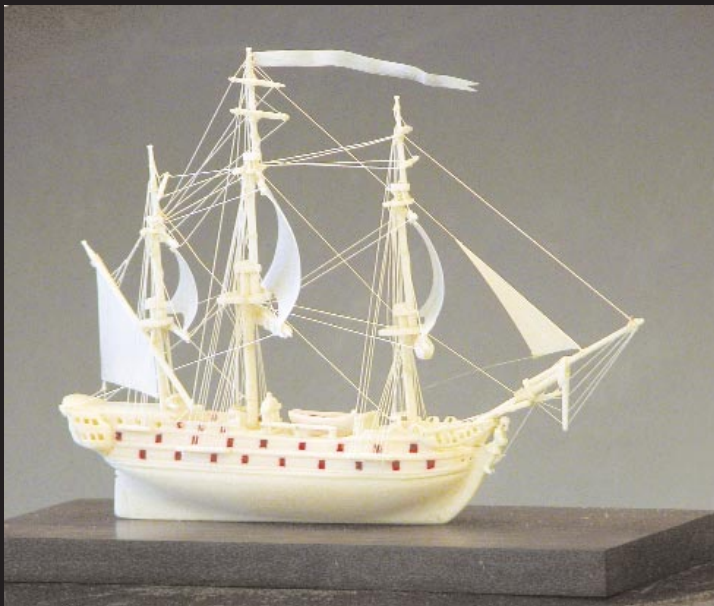
100. Dent de cachalot gravée d'un soldat en tenue.



101. Harpon de chasse aux cétacés en fer forgé sur hampe en bois. Modèle à ardillon mobile. L du fer 107 cm. Europe, milieu du 20ème siècle. *Photo ci-dessous*



102. Maquette de frégate en ivoire. Voiles en forme ou présentées
ferlées (sculptées). Coque creusée pour 36 canons dont 18 à
barbette. Figure de proue représentant un homme en pied, canot sur
le pont. Socle en ébène et globe de protection. Travail dieppois
début 19ème siècle. Modèle : 10 x 13 cm. *Photos ci-dessous*



103. Ecole italienne début
17ème siècle. Combat naval
avec, en premier plan, les
galères du Grand Duc de
Toscane. Encre sur vélin titrée
en bas « A. Bertone di 1500.
salme. B. Pectaccio di 800
salme, conserva del Bertone.
C. quatro galeva di S.A.S.
che traccheggiano il Bertone ».
Attribuée à Guilo PARIGI
(1568-1635). 14,5 x 20 cm.





104. Grand octant en acajou et laiton. Lecture sur limbe en bois fruitier divisé transversalement. Visée par double jeu de pinules, jeu de filtres déplaçable. Rayon utile : 45 cm (1,5 pied anglais). Angleterre, 18ème siècle. *Photo ci-dessus*

105. Octant en ébène, ivoire et laiton. Visée par pinule, lecture par vernier. Plaque en os et portemine. Fin 18ème siècle. Rayon : 33 cm. *Photo ci-contre*



La division par transversales des limbes a été imaginée dans la première moitié du XIVème siècle. Elle a été utilisée pour la graduation des règles linéaires puis celles des flèches d'arbalétrille. La graduation des limbes circulaires pose des problèmes particuliers, les parallèles devenant des cercles concentriques. La méthode de division a été décrite par Nicolas Bion à la fin du 17ème siècle. Celle-ci permet de lire le centième de ligne, l'équivalent du 10ème de degré sur un limbe d'octant.



L'usage du vernier, tel que nous le connaissons, ne s'est répandu qu'au cours du 18ème siècle, soit un siècle après son invention par Pierre Vernier. On l'appelait alors "nonius" et il conservera ce nom jusqu'au 19ème siècle, nom qu'il devait au mathématicien portugais Nunez, qui avait eu l'idée, en 1542, du principe fondamental de cette subdivision.

106. Sextant en laiton.
Lecture par vernier et
limbe divisés sur argent.
Bâti triangulaire à
traverse en "T" en
feuilles de laiton
vissées. Instrument
accompagné de sa
lunette de Galilée.
Angleterre, vers 1800.
Photo ci-contre



107. Octant en bronze
à bâti en "T". Lecture
par vernier sur un limbe
en argent. Visée par
pinule. Coffret avec clé
de réglage. Signé
COLOMBI à Saint-Malo.
Milieu 19ème siècle.
Photo ci-contre



108. Sextant en bronze
et laiton, vernier et
limbe en argent. Coffret
avec l'ensemble des
accessoires et optiques.
Signé BOUTY à Paris,
vers 1910.

109. Sextant en bronze,
laiton et argent. Bâti
signé HUGHES & Son,
Londres. Coffret avec
l'ensemble des acces-
soires. Angleterre, vers
1900. *Photo ci-contre*



110. Sextant en bronze
et laiton. Limbe et
vernier divisé sur
argent. Signé Hughes
and Son. Complet de
ses optiques et verres
colorés, présenté dans
son coffret en acajou.
Dernière révision en
1915. C. 1900.

Les matériaux entrant dans la fabrication des instruments de relevé d'astres rappellent les différents genres présents sur la surface du globe dans leur évolution. L'arbalète et les premiers octants utilisent des végétaux. La génération du 18ème siècle fait appel à tous les genres : le minéral (laiton), le végétal (ébène) et l'animal (ivoire). Le 19ème siècle, maîtrisant la fonte et la découpe des matériaux les plus durs, ne retient que le minéral. Les dimensions et la stabilité des instruments face aux changements de degré hygrométrique s'en ressentent.

111. Coffre en fer lardé dit "de corsaire". Fausse entrée de serrure en façade et targettes de barre à cadenas. Cassette intérieure à serrure. Serrure à sept pènes sous le couvercle partiellement dissimulée par une plaque gravée et reperçée. Allemagne, région de Nuremberg. Epoque Louis XIV. 40 x 39 x 73 cm. *Photo ci-contre*



112. Gargoussière en cuir teinté et décoré aux armes d'Angleterre. 19ème siècle.

113. Longue-vue en laiton à trois tirages, corps en acajou. Marquée Albert LOUATTE et datée 1 janvier 1848.

114. Ecole française 18ème siècle. "Manœuvre faite pour sauver l'équipage de la gabarre la Dorothee naufragée sur la Roche Perçee le 16 décembre 1769". Lavis d'encre légendé. 17 x 31 cm. *Photo ci-dessous*



115. Sabre d'abordage ou "cuiller à pot". Modèle réglementaire 1er empire. Sans fourreau. *Photo ci-contre*



116. Maquette d'une frégate sous pavillon national en bois sculpté et peint. Coque percée pour 56 canons présentée sous gréement dormant, voiles ferlées. Tous les canots sont à postes, les branles à bas. Figure de proue représentant une femme en buste. France, 19ème siècle. Maquette : 46 x 71 cm. Vitrine. *Photo ci-contre*



117. BLANDIN Etienne. 1903-1991. Nommé peintre officiel de la Marine en 1934. Vaisseau sous voiles en pleine mer vue par travers avant. Huile sur toile signée à l'ancre en bas à droite. 87 x 97 cm. *Photo ci-dessus*

118. ADAM. Combat naval de Lissa entre la flotte autrichienne et la flotte italienne - 1866. Lithographie. 48 x 78 cm.



119. Maquette de lougre armé de huit pièces. Coque bordée sur couples et membrures. 78 x 65 cm.



120. Argenterie de la Marine Nationale, tables des officiers. Légumier sur pied. Modèle à l'ancre daté 1953. *Photo à gauche*



121. Argenterie de la Marine Nationale, tables des officiers. Assiette sur pied. Modèle à l'ancre chiffré BEARD et daté 1954. *Photo à droite*



122. Argenterie de la Marine Nationale, tables des officiers. Légumier à anses, couvercle. Modèle à l'ancre daté 56. *Photo ci-contre*



123. CREIXAMS Pedro (1893 - 1965). "Saint Malo - Pardon des Terre-neuvas". Gouache. Signé et intitulé "Jour de pardon" en bas à droite. 35 x 51,5 cm.
Photo ci-contre.

124. Ecole française. "Le navire à la côte". Huile sur toile. Signé en bas à droite. 53 x 41 cm. *Photo ci-contre.*



125. Ecole française début 20ème. Trois-mâts mixte par temps fort. Gouache sur papier. 40 x 43 cm.

126. Roger VERCEL. « Pêcheurs des quatre mers ». Illustrations de A. BRENET, MARIN-MARIE, M. MEHEUT. Grand In-4° à l'italienne. Exemplaire de l'édition originale réservé au Comité du calvaire des marins de Boulogne-sur-mer. Nantes, Beuchet et Vanden Brugge, 1958. Sous carton. et emboîtement.

127. MARIN MARIE. Neuf voiliers de navigateurs solitaires. Epreuves extraites de "Grands coureurs et plaisanciers". 26 x 22,5 cm.

128. MARIN MARIE. Le "René-Marie". Etude d'une photographie de bonnesoeur. Epreuve extraite de "Grands coureurs et plaisanciers". 31 x 23 cm

129. Coffre de marin dit "à deux". Couvercle bombé. Peint de gris. Dim. 61 x 159 x 63 cm.

130. Automate. Diorama musical présenté sous une cloche de verre soufflé. Un vaisseau est présenté navigant sur une mer en papier devant une côte habitée. Le navire oscille dans un mouvement imitant le tangage, les ailes d'un moulin tournent. Le décor peint et la construction en relief des habitations enrichissent la mise en scène. Les mouvements et la boîte musicale sont entraînés par un moteur à ressort que l'on remonte par une fine cordelette. France fin 19ème. *Photo ci-contre.*





131. Horloge d'applique. Cabinet en bois vernis vitré sur trois faces. Moteur avec ses poids. Mécanisme en bronze. Cadran en métal peint, chiffres romains pour les heures et arabes pour les minutes, au centre une scène de port, ceinturant le cadran, en bas deux jeunes femmes et en haut deux angelots. Dans une fenêtre ajourée au dessus du cadran, "navigue" une flotte de vaisseaux battant pavillon hollandais. 18ème siècle. Monogramme sur le bois du cabinet. *Photos ci-contre.*



132. Console en bois doré aux attributs de l'amour et de la marine. Dessus marbre gris cassé restauré. Fin 19ème, éléments du 18ème. Transformations, restaurations. *Photo ci-contre.*

133. Le ciel et la Mer. Illustré par Marin Marie

134. Ecole française. "Le sauvetage des marins". Dessin au fusain réhaussé à la craie. Début 19ème. 26 x 46 cm.

135. Lot de quatre gravures encadrées d'après la série des Ports par Ozanne. "Roscoff", "Oléron", "Auray" et "Croisic". 24 x 28 cm chaque.

136. JERSEY - Pot à lait. Décor bleu. 11 cm.

137. JERSEY - Pot à lait. Décor caramel. 11 cm.

138. JERSEY - Pot à lait. Décor violet. 6,5 cm.

139. Taquet en bronze. Haut. 12 cm.

140. Maquette de lance harpons en bronze et laiton.

Collection Pierre SIMON - Lots 141 à 146

Les Ateliers "Marc SIMON" et plus tard "Marc SIMON et fils" furent de grands Ebénistes Décorateurs. Dès 1922, ils se spécialisèrent dans l'agencement de Paquebot. Ils participèrent à la décoration de 86 navires, 22 pour la Compagnie Générale Transatlantique dont l'Île de France et le Normandie, 31 pour les Messageries Maritimes et d'autres pour les Chargeurs Réunis et la Compagnie Paquet.

Dès qu'il fut diplômé de l'Ecole BOULE, Pierre SIMON, fils de Marc SIMON, entra aux services de l'entreprise familiale. En 1929, à l'occasion des travaux réalisés sur le Georges Philippiar des Messageries Maritimes, il est amené à rencontrer Mathurin Méheut. Depuis lors, jusqu'au décès de l'artiste, il ne cessera de se côtoyer. En guise d'amitiés, Mathurin Méheut offrit à Pierre Simon les œuvres qui sont présentées à la vente.

141. Yvonne JEAN HAFFEN. "Le pardon". Gravure sur linoléum. Signée et dédicacée "A Monsieur Pierre SIMON - Bien amicalement". 33 x 45 cm. *Photo ci-dessous*



142. Mathurin MEHEUT. "Le moulin à marée de Pomper près Baden, Morbihan". Gouache monogrammée et située à droite. Dim à vue 49 x 64,5 cm.

143. Mathurin MEHEUT. "Les Pies". Huile sur toile. Monogrammée en bas à gauche et datée "49". Titre et nom de l'artiste au dos de la toile. 53 x 64 cm. *Photo page suivante*

144. Mathurin MEHEUT. "Cassis, l'entrée du mas". Gouache monogrammée et située en bas à droite. Dim à vue 53 x 64 cm.

145. Mathurin MEHEUT. "Chapelle Saint Bruno, Penmere". Gouache monogrammée et située à gauche. Dim à vue 49 x 64 cm.



C'est en 1921 que Mathurin Méheut est nommé peintre officiel de la Marine et joint l'ancre à son célèbre monogramme. Il fait partie de la promotion de H. Gervèse et R. Pinard.



Mathurin Méheut.
(Lamballe, 1882 - Paris,
1958). Après avoir été apprenti
en 1896 chez un peintre en
bâtiment, Mathurin Méheut
devient, en 1897, élève de
l'école des Beaux-Arts de
Rennes. Il réalise quantité de
motifs décoratifs inspirés par la
faune et la flore. A Roscoff, en
1911, il se passionne pour la
Basse-Bretagne et découvre
les pêcheurs et les goémoniers.
Pendant la guerre, il
dessine soldats et champs de
bataille. A partir de 1919, il
séjourne chaque année en
Basse-Bretagne, surtout à
Saint-Guénolé, mais aussi à
Camaret ou à l'île de Sein. Il
dessine les travaux des
champs, les artisans, les fêtes
et les noces, les pardons, les
foires et les marchés. Il étudie
les costumes traditionnels, s'in-
téresse aux paludiers de la
presqu'île de Guérande, aux
goémoniers, aux pêcheurs. Il
collabore avec les faienceries
de Quimper, de 1925 à 1937,
avec la Manufacture de Sèvres
et Villeroy & Boch. A ces
innombrables activités, s'ajoute
celle d'enseignant à l'école
Boule (1921), à l'école
Estienne (1922) et durant la
seconde guerre à l'école des
Beaux-Arts de Rennes



146. Mathurin MEHEUT.
"La relève des casiers
en baie de Morlaix".
Caséine sur toile.
monogrammé en bas à
gauche. 135 x 175 cm.
Photo ci-contre

147. Gilles FRANCO.
La pêche. Bois goujé
monogrammé GF
en b. à g. Hors socle,
45,5 x 39 cm.
Photo ci-contre



148. Planétaire mécanique en bronze et laiton. Tellurium héliocentrique monté sur un coffret dissimulant un mécanisme assurant les rotations de la lune autour de la terre et de l'ensemble autour du soleil. Calendrier émaillé avec index. Sphère terrestre recouverte de papier gravé colorié signé BERTAUD à Paris. 47 x 54 cm. Deuxième moitié du 19ème siècle. *Photo ci-contre*



149. Cadran solaire équatorial. Platine octogonale avec boussole en laiton argenté. Signé Lorenz GRASSL à Augsburg sous la boussole. Allemagne, 18ème siècle. *Photo ci-dessus*

150. Cadran solaire diptyque en bois recouvert de papier gravé et colorié. Cadrans vertical à fil axe et horizontal autour d'une boussole. Rappel des latitudes de villes européennes. Signé STOCKERT à Bavaria. Fin 18ème. *Photo ci-dessus*

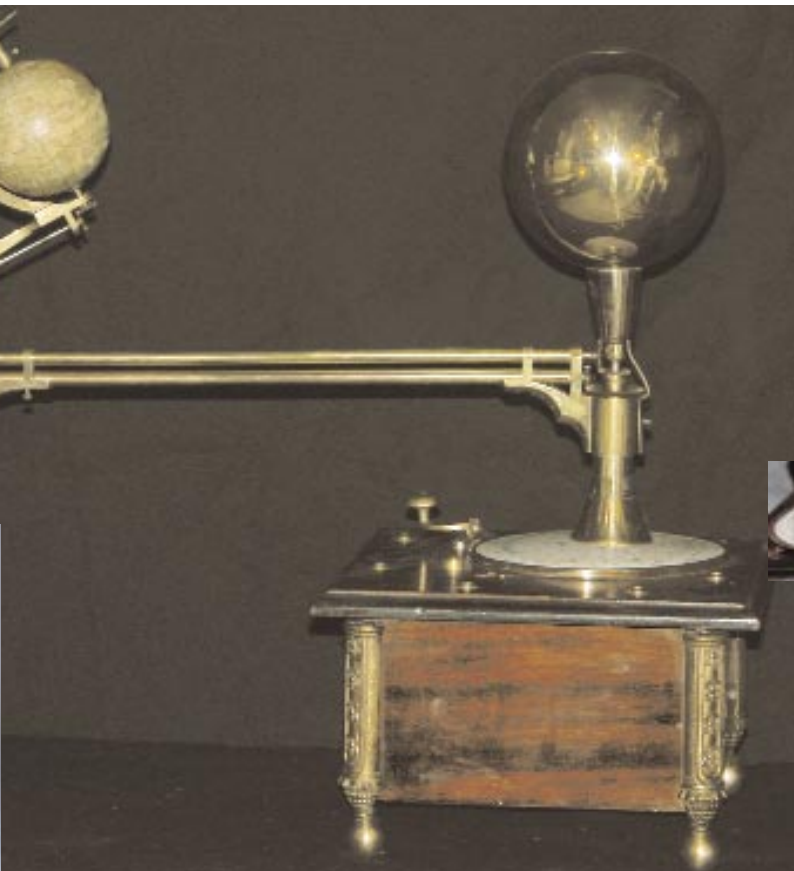


151. Cadran solaire horizontal canon dit "canon de midy". Terrasse en marbre portant index des heures de huit à seize et un style calculé pour la latitude de 49°. Potence portant une lentille convergente surmontant un canon en bronze. Signé ROUSSEAU à Paris, deuxième moitié du 19ème siècle. Ø: 17 cm.. Un canon identique était rechargé chaque jour sur la place du Palais Royal à la fin du siècle dernier. *Photo ci-contre*

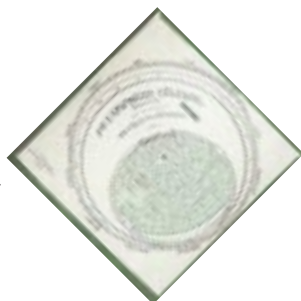
152. Cadran solaire horizontal de poche en laiton. Platine octogonale à style "à l'oiseau" ajustable à la latitude du lieu. Boussole d'orientation et, au dos, rappel de latitudes de villes européennes. Signé Butterfield à Paris. France, époque Louis XIV. *Photo ci-contre*



153. Cadran solaire équatorial en laiton. Grande terrasse octogonale gravée et repérée avec boussole et perpendiculaire. Une girouette centrale indique la direction du vent. Travail allemand 18ème siècle. Diamètre, 9 cm. *Photo ci-contre*



154. Planisphère céleste en papier et carton bouilli. Jour calé par un calendrier perpétuel permettant de cerner la voute céleste. Camille FLAMMARION, G. Thomas éditeur. 18 x 18 cm. *Photo ci-contre*



155. Cadran solaire diptyque en ivoire. Le couvercle est gravé d'un cadran équatorial et, à l'intérieur, d'un calendrier perpétuel divisé sur une rouelle en étain. La platine renferme une boussole dont le fond est recouvert de papier gravé et colorié indiquant les quatre points cardinaux et les latitudes de 22 villes; elle forme, à l'aide d'un fil axe, un cadran horizontal. 5,7 x 5,7 cm.

Dieppe, 17ème siècle. *Photo ci-contre*



156. Cadran solaire mural en ardoise gravé de chiffres romains, d'un calvaire, du soleil et de la lune. 19ème. Diamètre approximatif 47 cm. Manque le style, usure. *Photo ci-contre*

157. Baromètre enregistreur ou barographe. Mécanisme à tambour à mouvement à ancre. Récepteur à capsules holos-tériques. Thermomètre de compensation. Monogrammé PHNB. France, début 20ème. *Photo ci-contre*



158. Baromètre anéroïde de cloison ou de table. C. 1930. Diamètre 8,5 cm.

159. Longue-vue à un tirage. Laiton et cuivre. Corps gainé de cuir noir. Protège optique. Oculaire à guichet. Corps gravé du texte "M. CORVAIS-SIER - Conducteur Ponts et Chaussées - Prolongement du débarcadère Ouest du Phare des Roches Douvres - 26 août 1891". Longueur 76 / 91 cm. Diamètre de l'optique 50 mm. *Photos ci-contre*



160. Equerre d'arpentage en laiton. visées par secteurs de 30°. France, fin 19ème siècle. *Photo ci-contre*



161. Graphomètre à pinules. Platine divisée deux fois sur 180°. Boussole centrale. Pied à douille. Coffret. France, 19ème siècle. *Photo ci-contre*

162. Boussole à alidade en étui en bois. Marquée "système du colonel Peigné".

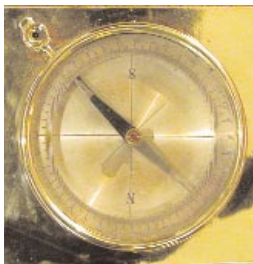


163. Théodolite en bronze à deux cercles divisés sur argent. Platine à trois vis calantes et deux niveaux à bulles. Signé MORIN à Paris. Coffret. *Photo ci-contre*



164. Niveau à lunette. Platine à limbe circulaire divisé sur argent à trois vis calantes. Signé MORIN, rue dulong à Paris. Coffret. *Photo ci-contre*

165. Longue-vue à un tirage en laiton, corps principal en acajou. Optique supplémentaire astronomique. Coffret de rangement.



166. Boussole d'arpentage sur platine carrée en laiton. Fond divisé sur argenture. 19ème siècle. *Photo ci-contre*

167. Microscope composé en laiton. Coffret en acajou complet de ses optiques. France, 19ème siècle. *Photo ci-contre*





168. Coffret de dessin en palissandre. Composé de compas et de tire-lignes. Manques. Vers 1900.

169. Microscope d'étude en laiton. France, début 20ème. *Photo ci-contre*

170. Microscope d'entomologiste en laiton. France, vers 1900. *Photo ci-contre*

171. Boussole de relèvement dite "forestière". Platine carrée à nivelle et boussole divisée sur laiton. Lunette latérale. Signée LEREBOURG à Paris. Début 19ème siècle. *Photo ci-dessous*

172. Boussole de relèvement à pinules. Platine octogonale en laiton portant une boussole divisée sur argenture. 19ème siècle. *Photo ci-contre*

173. Microscope d'étude en laiton. France, début 20ème. Coffret avec pinces brucelles. *Photo ci-contre*

174. Télescope de table en laiton monté sur un pied tripode. Système de mise au point par molette latérale. Petit fêle. Long. 120 cm.

175. Trébuchet de change en étui de poche. Fléau en fer forgé. France, 18ème siècle.

176. Baromètre de voyage à mercure selon Torricelli en bois et papier gravé. Jour de lecture, le coffret fermé, à guichet. Signé RENARD à Strasbourg. France vers 1850. *Photo ci-contre*

177. Lunette terrestre à un tirage en laiton, corps en bois déroulé. Réglage fin par vis latérale. Signée JECKER à Paris. Environ 120 cm en utilisation. Début 19ème siècle. *Photo ci-dessus*



178. Lunette de voyage à un tirage en laiton. Corps recouvert d'acajou. Oculaire à deux grossissements. *Photo ci-contre*

179. Longue-vue à trois tirages gainée de cuir. Longueur 38 / 58 cm.

180. Longue-vue à deux tirages en laiton, corps en acajou. Pied tripode repliable en bois noir. Deux optiques dont une à redressement. Coffret. Vers 1900. *Photo ci-contre*





181. GERVESE Henri. 1880 - 1959. Nommé peintre officiel de la marine en 1921. Carte "Pointer l'ennemie". Dim. 47 x 15 cm.

182. GERVESE Henri. 1880 - 1959. Carte "Dans les colonies". Dim. 47 x 15 cm.

183. GERVESE Henri. 1880 - 1959. Carte "La réception". Dim. 47 x 15 cm.

184. GERVESE Henri. 1880 - 1959. Carte "En déplacement". Dim. 47 x 15 cm.

INSIGNES

185. Lot de quatre insignes - Thème MADAGASCAR.

186. Lot de huit insignes de bâtiments de la Marine Nationale et de l'École Navale.

- Lot de douze insignes principalement de bâtiments de la Marine Nationale.

187. Lot de neuf insignes principalement de bâtiments de la Marine Nationale.

188. Lot de cinq insignes principalement de bâtiments de la Marine Nationale.

Gervèse Henry (pseudonyme). De son vrai nom MILLOT Charles. Officier de marine, il peint des aquarelles par passion. Ses œuvres n'ont aucun succès. Il peint alors le 14 juillet une caricature du défilé qu'il signe du nom de Gervèse. Il est alors convoqué à la préfecture maritime. Loin des réprimandes auxquelles il s'attendait, il lui est demandé de faire le pendant du tableau. Dès lors, le succès ne cessera de le suivre.



189. Photographie de l'Équipage d'un navire de la marine japonaise.
19,5 x 26 cm.

190. Brassière de sauvetage. Toile et liège.
Marquée LR4450.

191. Casque colonial.

192. Composition de sculptures en bois.
"Le repos du marin". Artisanat. C. 1930.
Signé. Dim. du support 31 x 24,5 cm.
Haut. Phare 21 cm.

193. JOBBE DUVAL Félix. Projet original de la couverture du livre
"Le sous-marin Le Vengeur". Gouache et encre. Signée, annotée
et datée 1912. 28,5 x 41,5 cm.

194. "La classe - Marin au paquetage". Huile sur toile de sac.
Travail de marin. C. 1930. Accident. 44 x 35 cm.

195. PAGUENAUD Jean-Louis. 1876 - 1952. Peintre officiel de
la marine nommé en 1922. "Bâtiment de la marine faisant route
par mer formée". 80 x 120. *Photo ci-dessous*



196. Hydravion. Bois et métal. Fabrication artisanale. C.1935.
Envergure 50 cm, long. 32 cm.

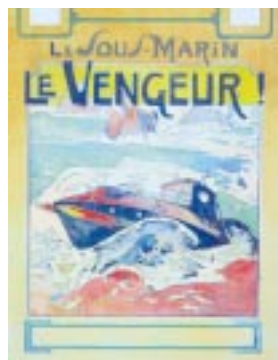
197. Maquette : Hydravion bi-plan . Bois et métal. Vernis craquelé.
Début 20ème siècle. Envergure 41 cm, long. 35 cm.

198. Collectif. "La guerre navale racontée par nos amiraux".
Illustrations par C. H. FOUQUERAY, AUBERT,
MALCOURONNE...Trois t. grands in-4° reliés plein veau teinté grenat
avec des émaux sur le plat. Paris, Librairie Schwarz. 1920 - 1921.

199. Ensemble de cartes postales liées à la Marine Nationale.



L'intérêt de l'hydravion pour les liaisons intercontinentales s'est estompé à mesure que progressait la fiabilité et la vitesse des avions. Les hydravions à flotteurs latéraux ont été peu à peu abandonnés à partir de 1930, au profit des appareils à coque (fuselage flottant), dont la stabilisation est assurée par de petits flotteurs latéraux (les ballonnets).





200. BEKEN of Cowes. "Right Royal" pendant la Chanel Race de 1951. Photographie numérotée, signée et située à la gouache blanche. 27x33. *Photo ci-contre*

201. BEKEN of Cowes. Régate de 12 m. J.I., "Désirade" (Chantiers Jouet) au Havre, les 12 m. J.I. "Evaine" (K17) et "Flica II" (K14) en régate. Trois photographies.

202. BEKEN of Cowes. "Lydiette". Photographie numérotée, signée et située à la gouache blanche. 27 x 33 cm. *Photo ci-contre*



203. BEKEN of Cowes. "Malabar XIII" pendant la Fastnet race de 1951. Photographie numérotée, signée et située à la gouache blanche. 27 x 33 cm. *Photo ci-contre*

204. BEKEN of Cowes. La One Ton Cup entre la France, l'Angleterre, la Hollande et la Suisse. Photographie signée et titrée à la gouache blanche, cachet sec. 22 x 28 cm. *Photo ci-contre*
Sera vendue au profit de la Société Nationale de Sauvetage en Mer



Frank BEKEN est né en 1880. Son père, chimiste et photographe, s'est installé à Cowes, île de Wight en 1888. Il y crée la compagnie "Beken & Son Ltd". Après la deuxième guerre mondiale, son fils, Keith, a rejoint l'entreprise et commencé à utiliser la couleur. Le petit fils, Keinneth, devient photographe en 1970.

205. Photographie. Encadrement de deux tirages représentant des régates de 6,50 m dans la baie de l'Odet. 18 x 24 cm chaque. C.1935.

206. Photographie. Encadrement de deux tirages représentant des régates de 6,50 m dans la baie de l'Odet. 18 x 24 cm chaque. C.1935.

207. TABARLY Eric. Encadrement comportant 11 photos prises à la mairie de Saint-Malo en présence de Monsieur Marcel Planchet, maire de Saint-Malo.

208. HAFFNER Léon. "Régate au passage de la bouée". Gouache au pochoir. Signée en bas à gauche. 39 x 77 cm. *Photo ci-dessous*



209. Trophée de régate, série des 2,5 tonneaux. Coupe en argent offerte à "Tempête" en 1901. H. 12 cm. *Photo ci-contre*



210. Canot jouet automobile en bois. Modèle à propulsion mécanique de marque NOVA. C.1935.

211. GRANDIN Eugène. 1833 - 1919. Le yacht mixte Jupiter naviguant au moteur. Aquarelle signée, située et datée en bas à droite "Havre 1884". Encadrement d'origine. 26 x 16,5 cm. *Photo ci-contre*

212. Maquette naviguante, coque peinte et lestée. Pont en bois naturel. Grément fonctionnel. H. 142cm, L. : 93 cm.

213. Poster du 33 export contresigné des skippers de la Whitebread

214. Poster du 33 export contresigné des skippers du bateau.



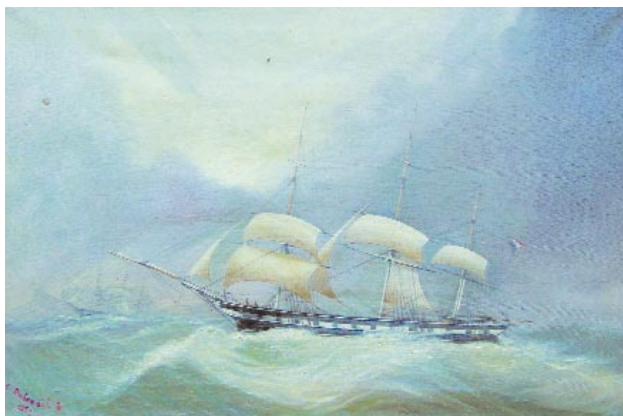


215. GRANDIN Eugène. 1833 - 1919. "Le cargo JAVITA naviguant par mer formée". Aquarelle signée, située et datée en bas à droite "Havre 1884". Encadrement d'origine. 26 x 16,5 cm. *Photo ci-dessus*

216. DUBREUIL Chéri. Né en 1828. Attribué à. "Le Trois-mâts carré Ville de Toulouse naviguant par mer formée et vent fort". Signé en bas à gauche. Signature apocryphe. Deux accrocs, Restaurations. 58 x 88,5 cm. *Photo ci-dessous*



217. SANDY-HOOK (G. Taboureau dit), (1879-1960). Cargo par gros temps. Gouache signée et datée 59 en b. à g. 28 x 36 cm. *Photo ci-contre*



218. Le Hilda. Ensemble de 11 cartes postales relatives au naufrage du Hilda. Certaines d'entre elles frappées du tampon des Fêtes Anglo Française 1906. *Photos en marge droite*



219. Diorama. Remorqueur à vapeur rattrapant un trois-mâts carré faisant route à l'approche d'un phare. Mer en mastic peint. Art populaire. C. 1900. Dim. 50 x 86 cm. *Photo ci-dessus*

220. Ecole anglaise. Cargo mixte remorquant un grand voilier en difficulté. Huile sur carton. 14 x 45 cm.

221. Maquette de compagnie. "Star Castor" vraquier construit en 1974 au Japon pour la "Star Company". Maquette réalisée par les ateliers "Sunderland models". Présentée dans sa vitrine d'origine en verre. Dim. 207 x 46 x 63 cm.

222. Ecole anglaise C. 1900. Mixte par mer formée. Huile sur carton. Portrait de navire. Le cargo Port Alfred navigant par mer formée Huile sur toile monogrammée en bas à droite. C. 1965. 32 x 49 cm. Accidents.



223. Ecole anglaise début 20ème. Cargo mixte par très gros temps. Huile sur carton. 18 x 27. *Photo ci-contre*

Hilda : Vapeur de soixante-dix mètres de la South Western Railway Company. Il assure les liaisons entre Saint-Malo et Southampton. Il fait naufrage le 19 novembre 1905 avec 127 passagers. La plupart d'entre eux sont des Johnnies originaires de Roscof revenant d'Angleterre où ils ont vendu leurs oignons. Vers 22 heures il est à l'approche de Saint-Malo et heurte les roches des Courtais au niveau de l'île de Cézembre. La chaudière explose, brisant en trois le navire. Le lendemain on découvre les six survivants accrochés dans la mâture. Le commandant Gregory, disparu lui aussi, avait réalisé plus de 300 fois ce même voyage.





224. Lot de cinq grands pavillons. Etamine. 88 x 72 cm.
C. 1960

225. Ecole italienne 19ème siècle. Escadre de cuirassés français en baie de Naples. gouache sur papier. 39 x 62 cm.

226. Ecole française milieu 19ème siècle. "La Belle Paimpolaise, Capitaine Gallais devant l'Île de Paques". Aquarelle titrée, datée 16 juin 1832 et marquée de deux ancres. 40 x 52 cm.

227. Diorama. Cotre pilote faisant route sur un grand- quatre mâts sous voiles. Demi-coques et voiles sculptées en bois. Mer sculptée et peinte. Art populaire. C. 1900. Dim. 65 x 134 cm.



228. MOREL-FATIO Léon-Antoine. 1810-1871. Canot sous voiles. Dessin à la mine de plomb monogrammé et ancre. 22 x 30 cm.



229. BONQUART (Alfred CARBON). 1864-1915. Cotre pilote sous grande voilure. Huile sur toile signée et datée mai 1906 en b. à d. 42,5 x 53 cm.





230. Maquette. Trois-mâts carré "Ruby" présenté navigant toutes voiles dehors dans une vitrine en bois vernis. Art populaire. C. 1930.

231. Maquette du trois mâts carré "René Kerviler". Présenté navigant toutes voiles établies. Vitrine en bois vernis. 36,5 x 48,5 x 19,5cm.

232. Ecole française. Portrait du cinq-mâts "Marie". Dessin à la mine de plomb signé en bas à droite. 47 x 73 cm.

233. Ecole française. "Le quatre mâts Bordes ASIE". Huile sur papier marouflée sur toile (Restauration). 38 x 71,5 cm.



234. Aimant de pilote. Morceau de magnétite serti entre deux axes en fer. Monture en laiton avec anneau. Fin 17ème, début 18ème siècle.
Photo ci-contre

*Vn art font, qui mentir ne puet,
 Par vertu de la Marinette,
 Vne pierre laide & noirette
 Où le fer volontiers se joint.*



Le terme de magnétisme est habituellement rapproché du nom de la ville de Magnésie, où les grecs découvrirent la faculté que possédait un minéral : celle d'attirer le fer et de lui communiquer ce pouvoir. L'aiguille aimantée posée sur un petit fêtu de paille ne demandait plus qu'à être perfectionnée.

235. Habitable de compas de plaisance. Ensemble en laiton reposant sur une base en bronze avec quatre tire-fond. Compas monté à la cardan. Deux verrines latérales, une électrifiée et l'autre pour une lampe à alcool ou à pétrole. Première moitié du 20ème siècle.
 Hauteur : 46 cm. *Photo ci-contre*



236. Compas liquide de route en cuve en bronze. Demi-cardan de suspension. Marqué BERGEN, Norway.
 Diamètre du compas : 25 cm.

237. Compas en habitacle. Laiton et bronze sur base en acajou. Barreaux de compensation, blocage du cardan, éclairage inférieur. (fêlé à un verre) Hauteur : 46 cm. *Photo ci-contre*



238. Habitable en laiton et son compas. Platine en acajou.



239. Compas d'embarcation en laiton. Rose verte signée BOWSKILL à Londres. Diamètre : 10,5 cm. Vers 1900.
Photo ci-contre



240. Compas d'embarcation en acajou et laiton. Habitable pyramidal vitré portant verrine à bougie amovible et poignée de portage. Base carrée avec anneaux d'arrimage. Compas liquide sur cardan. Angleterre, début 19ème siècle. Hauteur, 34 cm. *Photo ci-contre*



241. "Boîte à cap" en bois à trois marqueurs montés sur ressorts. Début 20ème. *Photo ci-contre*

242. Sablier de loch en laiton. Deux ampoulettes pour une durée de 15 secondes. Etui fermant à guichet. Modèle réglementaire, France, 19ème siècle. H. : 5 cm. *Photo ci-contre*



243. Loch intégré en laiton. Premier modèle des Ets WLAKER. Pale stabilisatrice et hélice. Compteur fermant à guichet divisé pour les miles, dizaines et centaines de miles.

244. Loch à hélice en deux éléments. Compteur en bronze à volant d'inertie intégré. Marqué "Negus taffrail log". Poisson en laiton. Angleterre, fin 19ème siècle. *Photo ci-contre*



245. Loch à hélice en trois éléments. Compteur en bronze divisé par miles et centaines de miles signé C. PLATH à Hambourg. Allemagne, vers 1900. *Photo ci-dessous*



246. Loch des Ets WALKER. Grand modèle "Trident". Complet de son poisson, de son compteur et de son volant d'inertie. Boite d'origine. Gravé et daté 1943 sur le compteur.

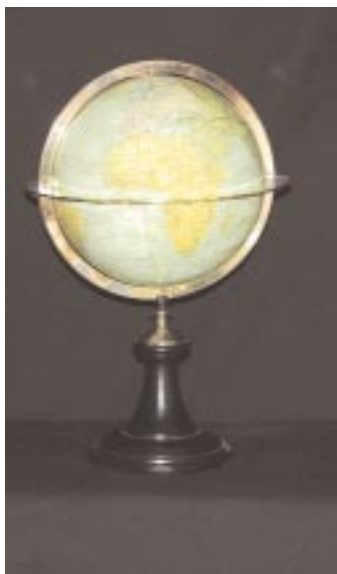
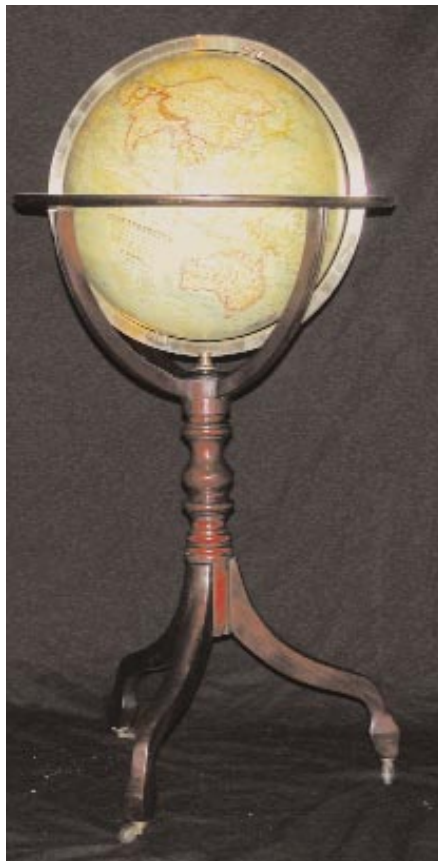
247. Sablier de loch à deux ampoulettes pour une durée d'une demi-minute. Modèle réglementaire, France, 19ème siècle. *Photo ci-contre*



248. Globe terrestre dit "de parquet". Le cercle méridien, divisé sur laiton, repose sur un pied tripode en acajou. Table équatoriale recouverte de papier teinté divisé sur 360° et d'un calendrier grégorien. Géographie signée dans deux cartouches : "E. DUBAIL" et "J. LEBEGUE à Paris, éditeur". Ø: 40 cm, H. 116. Paris, fin 19ème siècle. *Photo ci-contre*

249. Globe terrestre à monture polaire sur un pied en bois noirci tourné. France, 19ème siècle. Ø: 6cm, H. 12.

250. Globe terrestre à monture méridienne reposant sur un cercle équatorial divisé sur laiton. Pied en bois noir tulipé. Signé Maison DELAMARCHE rue Serpente et daté 1870. Ø : 25 cm, H. 48 cm. *Photo ci-dessous*



251. globe terrestre de table. La sphère repose par son cercle méridien divisé sur laiton sur une table équatoriale en bois recouverte de papier colorié. Géographie de BARBOT gravée par Sonnet. *Photo ci-contre*



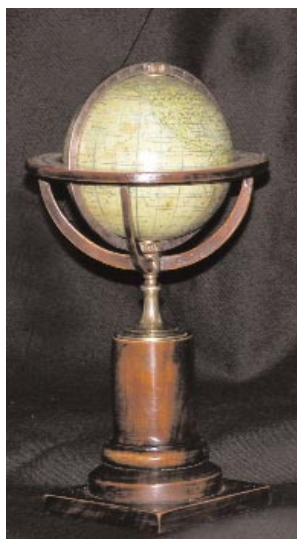
252. Plan de Saint-Malo - Gravure rehaussée à la gouache - France 17ème. Dim à vue 50 x 32,5 cm.
Photo ci-contre



252 bis. Plan de Saint-Malo - Gravure rehaussée à la gouache - France 17ème. Dim à vue 24 x 32 cm.
Photo ci-dessous



253. Globe terrestre monté par l'intermédiaire d'un cercle méridien en laiton reposant sur un pied en bois fruitier teinté. Table équatoriale en bois recouvert de papier teinté. Signé R. BARBOT, géographe et IKELMER, Editeur à Paris. Ø : 8cm, H. : 23cm. Photo ci-contre





254. Maquette de brick-goélette à huniers armée au commerce présentée à sec de toile. Coque en bois massif sculpté. Elle est peinte en blanc pour les oeuvres mortes et rouge pour les vives. Gréement très finement réalisé. C. 1910. Elle est présentée sur son socle d'époque. Long. : 1,60 m, Haut. : 1,12 m.

Vers la fin du 17^{ème} siècle, les voiles axiales apparaissent à partir de la voile latine. Jusqu'alors la technique voulait que la plupart des voiles soient carrées. Les évolutions successives ont permis de combiner, pour une grande efficacité, phares carrés et voiles axiales comme c'est le cas pour les bricks-goélettes. Introduit au début du 19^{ème} siècle, ce type de gréement perdurera jusque dans les années 1930.



255. RUFFE Léon. Né en 1864. "Le débarquement des sardines". Lithographie couleur. 45 x 60 cm. *Photo ci-contre*

256. REGULE "Sauveteur lançant la bouée". Signé "Mestais" sur la terrasse. Haut. 56 cm.



257. Maquette de chantier de ketch harengurier. Coque bordée sur membrures. Chêne verni. C. 1900. Long. 1,14 m.

L'utilisation du ketch est liée à l'histoire récente de cette pêche. Les guerres napoléoniennes induirent l'arrêt complet de toute pêche harenguière française et la disparition des armements et des bateaux. Dès le retour à la paix, une contrebande du hareng s'organisa. Elle consistait à acheter en pleine mer du hareng frais pêché aux anglais et hollandais et à le ramener en France comme s'il s'agissait de poissons capturés par les français. "Il n'a pas été pêché dix barils sur quarante mille introduits en franchise de droits". Dans les années 1850, la flotte de pêche française se reconstitue progressivement en s'inspirant des techniques anglaises et plus particulièrement en adoptant le gréement de ketch.



258. Bouée couronne. Modèle pour enfant. Blanche et rouge. Diamètre 46 cm.





259. SEBILLE Albert. 1874 - 1953. Peintre officiel de la marine nommé en 1907. "Le paquebot Ile de France". Gouache aquarellée signée en bas à droite. Tableau de Compagnie présenté dans son encadrement d'origine orné de ses deux plaques de bronze marquée "FRENCH LINE - S.S. ILE DE FRANCE" pour l'une et "Cie. Gle. TRANSATLANTIQUE" pour l'autre. Dim. 37 x 64 cm.

Lancé le 14 mars 1926, L'ILE DE FRANCE, long de 241 m, inaugure une carrière de 33 ans avec sa 3ème cheminée factice. Après avoir été utilisé comme transport de troupes de 41 à 46, il reprend son service transatlantique jusqu'en 1958. Jaugeant 43 153 tonneaux, ses aménagements luxueux étaient prévus pour 673 passagers en 1ère, 401 en 2ème et 496 en 3ème.



260. Malle de voyage, en carton bouilli noir renforcé aux angles. Etiquette de compagnie. 55 x 90 x 60 cm.

261. Malle de voyage en carton bouilli noir renforcé aux angles. Etiquettes de compagnie et de société de transport. 46 x 46 x 46 cm.

262. Marin-Marie. Le paquebot "Liberté" de la C.G.T. Chromotypographie. 20 x 35 cm.

263. "Atlantique". Plaquette de la Compagnie Sud Atlantique. *Photo ci-contre*

264. "Illustration". Numéro de juin 1935 consacré au paquebot Normandie.

265. "Saint-Laurent". Paquebot de la C. G. T. Lithographie par Asselineau. 14 xw 20 cm.



266. "France". Eclaté encadré du paquebot par Michel LEZLA.

267. Roger CHAPELET (Attribué à). Le paquebot "Laos" sortant de Marseille. Aquarelle. 21 x 30. *Photo ci-contre*

268. Paquebot "Paris". Planche articulée découvrant l'aménagement des différents ponts. *Photo en bas de page*



269. Paquebot dans le canal de Suez. Gouache sur papier. 25 x 35 cm. *Photo ci-dessus*

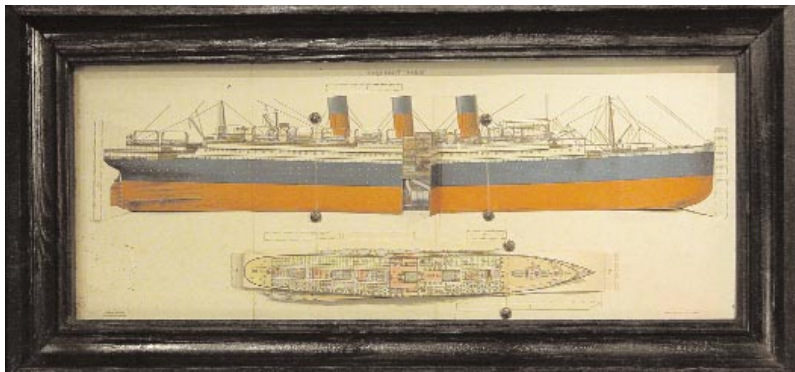
270. Paquebot aux colonies. Gouache sur papier. 24 x 34,5 cm. *Photo ci-contre*



271. Collection de cartes postales sur le thème des paquebots.

272. Le paquebot "Ville d'Alger". Reproduction d'après Sandy-Hook. Editions atlantique. 43 x 63 cm.

273. Pistolet lance fusées en bronze. Crosse en bois. Modèle WEBLEY, milieu 20ème siècle. *Photo ci-contre*





274. Commode de bateau en camphrier constituée de deux coffres superposés munis de leur poignée de transport en laiton. Le coffre supérieur comprend deux petits tiroirs en haut et un grand tiroir en bas. Le coffre inférieur comprend deux grands tiroirs. Les poignées des tiroirs sont encastées. Les angles des coffres sont protégés de bandes de laiton arrondies à la forme. Dim. 114 x 107 x 45,5 cm. C. 1880. *Photo ci-contre*



275. Coffre en camphrier. Les angles du coffre sont protégés de bandes de laiton arrondies à la forme. Plaque de propriétaire. Poignée de transport. Dim. 49 x 99 x 50 cm. *Photo ci-dessus*

276. Malle en Camphrier. Coins et renforts en laiton. Poignées de transport en acier. 45 x 43 x 94 cm. *Photo ci-dessous*

277. Malle de voyage en camphrier. Couvercle bombé. Bordée et cerclée de laiton. C. 1900. Dim. 105 x 52 x 58 cm. *Photo ci-dessous*

278. Ecrioire de voyage en acajou et poignées latérales encastrées en laiton. Tiroir extérieur à condamnation. 19ème siècle. 18 x 46 x 27 cm.



279. Bureau de campagne pliant en acajou. Sous-main gainé de cuir rouge avec rangements et encrier. 19ème siècle.

280. Fauteuil de pont dit "transatlantique" en bois blond. Assise et allonge cannées. *Photo ci-dessus*

281. Malle de voyage en bois recouvert de cuir teinté clouté. 26 x 66 x 34 cm. Vers 900. *Photo ci-contre*



282. Commode d'officier en acajou. Deux lments superpos s pr sentant cinq tiroirs en fa ade. Poign es repliables plates en laiton. Angles et divers prot g s par des plaques en laiton viss es.

Travail anglais 19 me si cle.
93 x 101 x 45 cm.

Photo ci-contre



283. Fauteuil de pont en h tre et cannage. Traverse de dossier sculpt e. C. 1920.

Photo ci-contre

284. Commode de marine en acajou blond. Constitu e de deux coffres renforç s de corni res en laiton. Le coffre sup rieur est trois tiroirs dont deux dans la partie haute. Le coffre inf rieur est deux tiroirs. 110 x 99 x 46 cm. C. 1880.



285. Lavabo de paquebot en acajou. Complet de ses lments principaux : vasque, robinet . Bon tat de conservation. Fin 19 me. Dim. 172 x 56 x 26,5 cm.

Photo ci-contre

286. Fauteuil de capitaine. Pour partie en ch ne. Pieds et montants d'accoudoirs et de dossier tourn s. *Photo ci-contre*



287. Commode secr taire en deux lments. Quatre tiroirs sculpt s de motifs gom - triques. Le tiroir formant secr taire comprend de nombreux rangements et petits tiroirs. Secrets. Bois de Padouk. Travail Anglo-indien. C. 1900.



288. Fauteuil de repos. Palissandre et cuir vert capitonn . Syst me de r glage d'assise et de position du dossier. C. 1910.

Photo ci-contre

289. Ecrioire recouverte de cuir noir. Accessoires en ivoire. Poign e laiton. Epoque Napol on III. Dim. 15 x 37 x 27 cm.

Photo ci-contre



290. Fauteuil de capitaine. Pour partie en ch ne. Pieds et montants d'accoudoirs et de dossier tourn s. *Photo ci-contre*

1	250/300	60	600/700	119	300/400	178	250/300	237	800/1000
2	200/300	61	700/800	120	350/400	179	350/450	238	350/400
3	200/250	62	60/80	121	350/401	180	400/500	239	180/200
4	120/150	63	150/200	122	350/402	181	50/70	240	1300/1500
5	90/100	64	200/300	123	1100/1400	182	50/70	241	150/200
6	120/150	65	150/200	124	350/450	183	50/70	242	
7	1800/2000	66	150/200	125	400/500	184	50/70	243	900/1000
8	300/350	67	150/200	126	350/400	185	60/80	244	400/500
9	120/150	68	150/200	127	180/200	186	100/120	245	400/500
10	120/150	69	350/400	128	150/200	187	150/180	246	450/600
11	120/150	70	350/400	129	600/700	188	120/150	247	300/400
12	350/400	71	1000/1200	130	1500/2000	189	60/80	248	5500/6000
13	250/300	72	200/250	131	7000/8000	190	350/450	249	300/400
14	350/400	73	120/150	132	2800/3000	191	370/400	250	2500/3000
15	500/700	74	400/500	133	350/400	192	350/450	251	1800/2000
16		75	400/500	134	600/700	193	1800/2200	252	350/450
17	480/520	76	600/800	135	500/600	194	180/200	253	1200/1500
18	150/200	77	150/200	136	110/140	195	120/140	254	4500/6000
19	300/400	78	200/300	137	110/140	196	120/150	255	320/400
20	150/200	79	400/500	138	110/140	197	1000/1200	256	450/600
21	180/200	80	600/800	139	120/150	198	400/500	257	4200/5000
22	200/250	81	1200/1500	140	150/250	199	150/200	258	180/220
23	200/250	82	1100/1400	141	180/200	200	250/300	259	4000/5000
24	350/450	83	300/400	142	1800/2000	201	250/300	260	450/600
25	100/150	84	60/80	143	3000/3500	202	250/300	261	300/400
26	100/150	85	180/220	144	1500/1700	203	250/300	262	100/150
27	100/150	86	180/200	145	1800/2000	204	250/300	263	150/180
28	300/350	87	500/700	146	22000/28000	205	150/200	264	140/150
29	120/150	88	250/300	147	1800/2000	206	150/200	265	150/180
30	350/400	89	1000/1200	148	7000/8000	207	150/200	266	180/200
31	100/150	90	800/1000	149	600/800	208	1000/1200	267	360/400
32	200/300	91	1500/2000	150	350/400	209	350/400	268	350/400
33	150/200	92	800/1000	151	2000/3000	210	250/300	269	250/300
34	120/150	93	1200/1400	152	1200/1500	211	3000/3500	270	250/300
35	150/200	94	500/600	153	2500/3000	212	700/800	271	100/150
36	250/300	95	3500/4000	154	180/200	213	180/200	272	250/300
37	350/400	96	350/400	155		214	90/100	273	500/600
38	150/200	97	2300/2600	156	300/400	215	3000/3500	274	4500/5000
39	1600/1800	98	400/450	157	750/800	216	7000/8000	275	800/1000
40	300/400	99	300/400	158	120/160	217	1800/2000	276	1000/1200
41	550/700	100	300/400	159	700/800	218	170/200	277	900/1000
42	300/400	101	300/400	160	100/150	219	2200/2600	278	600/800
43	900/1000	102	4000/5000	161	450/500	220	560/700	279	1700/2000
44	500/700	103	2200/2500	162	180/200	221	3500/5000	280	450/500
45	300/400	104	5000/7000	163	1400/1600	222	300/350	281	300/400
46	300/350	105	1000/1200	164	1400/1600	223	400/600	282	3500/4000
47	300/350	106	1000/1200	165	500/700	224	180/220	283	750/900
48	300/350	107	1000/1200	166	150/200	225	1800/2000	284	4000/4400
49	180/220	108	1200/1500	167	450/550	226	1500/2000	285	1200/1600
50	300/400	109	800/1000	168	120/150	227	2500/3000	286	750/900
51	400/500	110	1000/1200	169	150/200	228	600/800	287	2500/3000
52	250/300	111	4000/5000	170	100/150	229	2600/3000	288	900/1100
53	300/3500	112	300/400	171	700/800	230	700/800	289	600/700
54	600/800	113	200/250	172	200/250	231	1100/1300	290	750/900
55	500/650	114	450/500	173	180/200	232	450/550		
56	150/200	115	600/800	174	800/1000	233	1300/1500		
57	150/200	116		175	150/200	234	1800/2000		
58	400.500	117	2700/3000	176	2700/3000	235	1200/1500		
59	700/900	118	350/400	177	1000/1200	236	500/600		



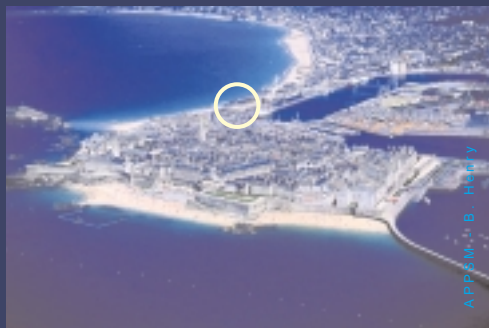
- C^o G^o TRANSATLANTIQUE -



- FRENCH LINE S^o "L'ILE DE FRANCE" -



BEKEN & Son.
Sera vendu au profit de la Soci t
Nationale de Sauvetage en Mer



PALAIS DU GRAND LARGE